

Dansk Producentansvars System

WEEE og BAT Statistik

2010

Udgivet af:

DPA-System
Oktober 2011
5. årgang

Internet: www.dpa-system.dk

DPA-System
Vesterbrogade 6D
DK-1780 Kbh. V

Tlf: 3377 9191
e-mail: info@dpa-system.dk

Eftertryk og anvendelse af data
er kun tilladt med tydelig kildeangivelse.

DPA-System 2011

1. Forord	5
I. WEEE	7
2. Producentdata i WEEE-registret	7
Tabel 1: Producenter i WEEE-registret	7
Tabel 2: Producenter pr. kategori og slutbruger	7
Tabel 3: Ud- og indtræden i producentregistret.....	8
Figur 1: Producenternes fordeling af markedsandel	8
3. Mængder i WEEE-registret	9
Tabel 4: Markedsført elektrisk udstyr pr. kategori pr. år	9
Figur 2: Markedsførte mængder pr. kategori og år	10
Figur 3: Markedsførte mængder og antal producenter for husholdning og erhverv.....	11
Tabel 5: Indsamlet elskrot pr. kategori pr. år	12
Tabel 6: Fordelingsnøgle til indberetning af tilbagetagning af elskrot	15
Figur 4: Indsamlet elskrot totalt pr. slutbruger og pr. år.....	15
Figur 5: Totalt indsamlet pr. type af indsamlingskanal og pr. år.....	16
Tabel 7: Forskel i totale markedsførte og indsamlede mængder 2006-2010.....	17
Tabel 8: Indsamlet elskrot pr fraktion pr kommune	18
Tabel 9: Indsamlet elskrot pr. indbygger pr. fraktion og pr. kommune 2010	21
Tabel 10: Indsamlet elskrot fra registrerede kommunale indsamlingssteder pr. fraktion	24
Tabel 11: Antallet af registrerede kommunale indsamlingssteder pr. år	24
Tabel 12: Opsamlingsmateriel på indsamlingssteder pr. type og år	24
Tabel 13: Behandlet elskrot – Geografisk område 1. behandling	25
Figur 6: Totalt behandlet og geografisk placering	26
Tabel 14: Behandlingsform for elskrot og EU-mål.....	27
Tabel 15: Indsamlet elskrot i forhold til elskrot sendt til behandling	27
II. BAT	29
4. Producentdata i BAT registret	29
Tabel 16: Producenter i BAT-registret	29
Tabel 17: Producenter pr. kategori af batterier	29
5. Mængder i BAT registret	31
Tabel 18: Markedsførte mængder af batterier 2010 og 2009	31
Figur 7: Markedsførte batterier pr. kategori og stofgruppe 2009 og 2010.....	31
Tabel 19: Indsamlede batterier pr. kommune i 2009 og 2010.....	32
Tabel 20: Indsamlede Batterier pr. indbygger og pr. kommune	35
Tabel 21: Indsamlede batterier pr. kategori og indsamlingskana.....	38
Tabel 22: Udtjente batterier sendt til behandling i 2009 og 2010 pr. stofgruppe	38
Tabel 23: Behandlingen af batterier i 2010 og EU-mål	38

III. EU mål	39
6. Opfyldelse af EU målsætninger.....	39
Tabel 24: Indsamlet WEEE og EU Mål.....	39
Tabel 25: Genanvendt og Nyttiggjort WEEE og EU mål	39
Tabel 26: Indsamlet BAT og EU mål	40
Tabel 27: Genanvendelse af batterier og EU mål	40
IV. Bilag 1.....	41
7. Definitioner og forhold der influerer på datakvaliteten.	41
Ansvaret for og validering af data generelt	41
Kommunale data.....	42
Markedsførte mængder	42
Revisorerklæringer	42
Dual-use begrebet	42
SKAT og bærbare batterier	42
Indsamlede mængder	43
Erhvervselskrot.....	43
Indsamlede mængder pr. kommune.....	43
Behandlede mængder	44
Indsamlet vs. Sendt til behandling.....	44

1. Forord

DPA-System udarbejder årligt "WEEE og BAT Statistik", som indeholder opgørelser over de data som producenter/importører og kommuner har indberettet i forbindelse med producentansvaret for elektrisk og elektronisk udstyr og batterier og akkumulatører.

Producentansvaret for elektrisk udstyr er reguleret i Miljøbeskyttelsesloven og "Bekendtgørelse om markedsføring af elektrisk og elektronisk udstyr samt håndtering af affald af elektrisk og elektronisk udstyr" (Elektronikaffalds-bekendtgørelsen) nr. 362 af 6. april 2010. Reglerne har sit udgangspunkt i EU-Parlamentets og Rådets direktiv 2002/96/EF af 27. januar 2003 om affald af elektrisk og elektronisk udstyr (WEEE Direktivet: Waste Electric Electronic Equipment).

Producentansvaret for udtjente batterier er reguleret i Miljøbeskyttelsesloven og i "Bekendtgørelse om batterier og akkumulatører og udtjente batterier og akkumulatører (Batteribekendtgørelsen) nr. 1186 af 7. december 2009. Reglerne har sit udgangspunkt i Europa-Parlamentets og Rådets direktiv 2006/66/EF af 6. september 2006 om batterier og akkumulatører og udtjente batterier og akkumulatører.

Danmark og de andre EU-medlemsstater indberetter de markedsførte, tilbagetagne, og behandlede mængder til EU Kommissionen, som overvåger om målsætningerne for indsamling og nyttiggørelse og genanvendelse nås.

Statistikken er opdelt i 4 dele.

- Første del omfatter data for elektrisk og elektronisk udstyr (WEEE).
- Anden del omfatter data for batterier og akkumulatører (BAT).

Begge dele indeholder hver et afsnit med kommunedata for indsamlede mængder og indsamlingssteder pr. kommune totalt og pr. indbygger

- Tredje del er en oversigt, der viser hvorledes Danmark opfylder de europæiske målsætninger for indsamling og behandling af både WEEE og BAT.
- Fjerde del er bilag 1 som indeholder en samlet beskrivelse af de forhold, som influerer på de indberettede data for elektrisk udstyr og batterier, ligesom der redegøres for ændrede krav til indberetning for behandling af det udtjente udstyr, samt nye præciseringer af lovgivningen, hvad angår slutbrugerdefinitionen.

Bemærk at tabel- og figurnummereringen i statistikken er fortløbende, mens notenummereringen er knyttet til hver tabel eller figur.

I statistikken benævnes producenter og importører udelukkende "producenter", da reglerne er ens for begge grupper. Det er 5. gang statistikken udgives. Statistikken indeholder data for kalenderåret 2010 og tidligere år. Data er fremkommet gennem de registrerede producenters årlige indberetninger til producentregistret, samt kommunernes registreringer af indsamlingssteder og opsamlingsmateriel i 2010.

Statistikken indeholder blandt andet opgørelser over antal kommunale indsamlingssteder pr. kommune og antal anvendt indsamlingsmateriel, samt antal registrerede producenter og fordelingen blandt de kollektive producentordninger. Derudover er der mængdeangivelser for markedsførte elektronikprodukter og batterier, indsamlet elskrot og udtjente batterier samt den efterfølgende behandling. Behandlingen af dette fordelt på behandlingsform. De forskellige behandlingsformer er sat i forhold til de lovbestemte EU mål for genanvendelse og nyttiggørelse. Behandlingen af elskrot er yderligere opdelt på geografisk område.

Statistikken for 2010 indeholder for første gang oversigt over mængden af indsamlet elskrot per fraktion, per kommune og pr. indbygger, samt effektivitetsgraden af det behandlede affald i henhold til genanvendelse og nyttiggørelse.

Hvor det er muligt, er tal for 2010 sat i forhold til de foregående års tal. Det skal bemærkes, at 2008, 2007 og 2006 data for WEEE visse steder er blevet reguleret i forhold til de tal, som er præsenteret i de tidligere

statistikker. Reguleringen er foretaget, fordi der efter publiceringen af tidligere års statistikker er kommet nye tal til fra producenternes indberetning. Dette skyldes, at Miljøstyrelsen har bestemt, at producenterne kan indberette for tidligere indberetningsperioder.

Ændringerne er foretaget af såvel individuelle producenter som kollektive ordninger. Det forventes at sådanne reguleringer også vil fremkomme både for WEEE og batterier i fremtiden.

Eftertryk og anvendelse af data er kun tilladt med tydelig kildeangivelse.

I. WEEE

2. Producentdata i WEEE-registret

TABEL 1: PRODUCENTER I WEEE-REGISTRET

WEEE Registeroversigt	2010	2011
Total antal aktive producenter¹	1.660	1.530
Registreringer med Erhvervs kategorier ²	1.192	1.091
Registreringer med Husholdnings kategorier	626	606
Individuelle registreringer³	608	512
Kollektive ordningers registreringer	1.052	1.018
Elretur	961	918
LWF	32	35
ERP	19	24
RENE AG	48	41

Kilde: DPA-System 13-07-2011

1 Viser det totale antal aktive registreringer ved unikke CVR numre. Med aktiv menes det antal producenter der var godkendte på tidspunktet for dataudtrækket d. 13-07-2011.

2 Viser andelen af det totale antal producenter der som minimum har en slutbrugerkategori i hhv. husholdninger eller erhverv. Disse tal kan ikke summeres til totalt antal registreringer, da en producent kan være registreret med flere kategorier for både erhvervs- og husholdningslslutbrugere. Se definitionen på slutbruger i bilag under Dual-use begrebet

3 En producent kan være registreret som både individuel og som deltager i en eller flere kollektive ordninger alt efter hvilken kategori der er tilmeldt. Individuelle registreringer er langt overvejende producenter med slutbruger i erhverv.

TABEL 2: PRODUCENTER PR. KATEGORI OG SLUTBRUGER

Antal WEEE registreringer pr. kategori og slutbruger (2011) ¹		
	Erhverv	Husholdning
1) Store husholdningsapparater	68	75
2) Små husholdningsapparater	78	213
3) It- og teleudstyr	269	150
4) Forbrugerudstyr	72	159
5a Armaturer	110	8
5b Lyskilder	140	104
6) Elektrisk og elektronisk værktøj	189	86
7) Legetøj, fritids- og sports udstyr	29	126
8) Medicinsk udstyr	165	21
9) Overvågnings- og reguleringsinstrumenter	270	57
10) Salgsautomater	35	-

¹ Viser antal registreringer den 13-07-2011. En producent kan være aktiv i flere kategorier indenfor både husholdning og erhverv. Tabellen viser antallet af registrerede virksomheder pr. kategori. En summering af disse tal er derfor ikke udtryk for det totale antal registrerede virksomheder. Når producenterne registrerer de produktkategorier, hvori de er aktive, skal de samtidig angive, hvorvidt produkterne afsættes til slutbrugere i husholdninger og/eller erhverv. Slutbrugerbegrebet beskrives i bilaget under afsnittet "Dual-use begrebet".

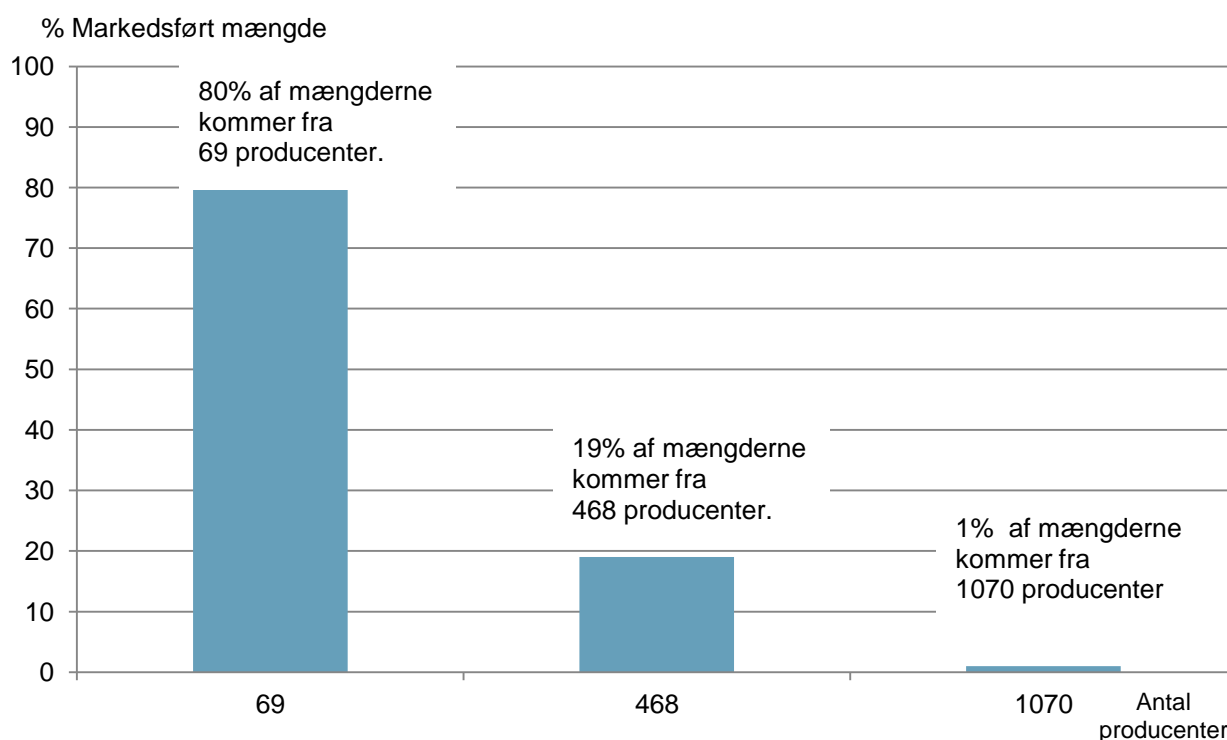
TABEL 3: UD- OG INDTRÆDEN I PRODUCENTREGISTRET

DPA System Registeroversigt	År 2010-2011
Slettede producenter ¹	248
Nyoprettede producenter ²	130

Kilde: DPA-System 13-07-2011

¹ Viser antallet af godkendte registreringer (CVR-numre) som er blevet slettet af registret, som følge af misligholdelse af sine registrerings- eller betalingsforpligtelser og/eller virksomhedens ophør eller udtræden af markedet.

² Disse registreringer (CVR-numre) vedrører både WEEE og BAT producenter.

FIGUR 1: PRODUCENTERNES FORDELING AF MARKEDSANDEL

Note: Figuren viser fordelingen af markedsandele blandt producenterne og gælder for både WEEE og BAT producenter. Med udgangspunkt i totale markedsførte mængder på i alt 171.404 ton og alt 1.692 unikke producenter viser figuren, at fordelingen af markedet er fordelt således at det er få store virksomheder som har meget store mængder, mens mange små virksomheder markedsføre meget små mængder.

3. Mængder i WEEE-registret

TABEL 4: MARKEDSFØRT ELEKTRISK UDSTYR PR. KATEGORI PR. ÅR¹

År 2010 (tons)	Husholdning	Erhverv	Total
1) Store husholdningsapparater	62.045	5.010	67.055
2) Små husholdningsapparater	13.421	653	14.074
3) It- og teleudstyr	15.558	11.607	27.165
4) Forbrugerudstyr	16.994	766	17.760
5a) Belysningsudstyr - armaturer ²	6	2.439	2.445
5b) Belysningsudstyr - lyskilder	1.503	95	1.598
6) Elektrisk og elektronisk værktøj	5.982	3.269	9.251
7) Legetøj, fritids- og sports udstyr	4.570	114	4.684
8) Medicinsk udstyr	126	1.287	1.413
9) Overvågnings- og reguleringsinstrumenter	112	1.227	1.340
10) Salgsautomater ³	-	772	772
Total	120.317	27.241	147.557

Kilde: DPA-System 14-07-2011

År 2009 (tons) ⁴	Husholdning	Erhverv	Total
1) Store husholdningsapparater	67.639	3.190	70.829
2) Små husholdningsapparater	10.614	775	11.390
3) It- og teleudstyr	15.297	9.050	24.347
4) Forbrugerudstyr	18.805	1.128	19.932
5a) Belysningsudstyr - armaturer	5	2.933	2.938
5b) Belysningsudstyr - lyskilder	533	1.261	1.793
6) Elektrisk og elektronisk værktøj	5.156	2.648	7.804
7) Legetøj, fritids- og sports udstyr	3.753	177	3.930
8) Medicinsk udstyr	203	1.334	1.537
9) Overvågnings- og reguleringsinstrumenter	88	894	982
10) Salgsautomater	-	481	481
Total	122.093	23.871	145.964

Kilde: DPA-System 14-07-2011

År 2008 (tons)	Husholdning	Erhverv	Total
1) Store husholdningsapparater	68.802	6.052	74.854
2) Små husholdningsapparater	9.612	693	10.305
3) It- og teleudstyr	16.374	9.289	25.663
4) Forbrugerudstyr	22.043	987	23.030
5a) Belysningsudstyr - armaturer	0	3.641	3.641
5b) Belysningsudstyr - lyskilder	431	1.022	1.452
6) Elektrisk og elektronisk værktøj	6.800	2.791	9.590
7) Legetøj, fritids- og sports udstyr	2.245	325	2.570
8) Medicinsk udstyr	405	3.914	4.319
9) Overvågnings- og reguleringsinstrumenter	75	773	849
10) Salgsautomater	-	648	648
Total	126.787	30.133	156.920

¹ Alle tal er baseret på producenternes og de kollektive ordningers egen årlige indberetning til DPA-System.

² Kategori 5a: Armaturer har hidtil, kun været omfattet for erhvervsslutbrugere, men fra 2010 er disse nu også omfattet for husholdningsarmaturer. Se bilaget i afsnit om Dual-use begrebet.

³ Kategori 10: Salgsautomater betragtes ikke som elektrisk udstyr fra husholdninger.

⁴ Tal fra tidligere år 2006-2009 er justeret i forhold til tidligere statistik som følge af efterreguleringer.

(Forts. Markedsførte mængder)

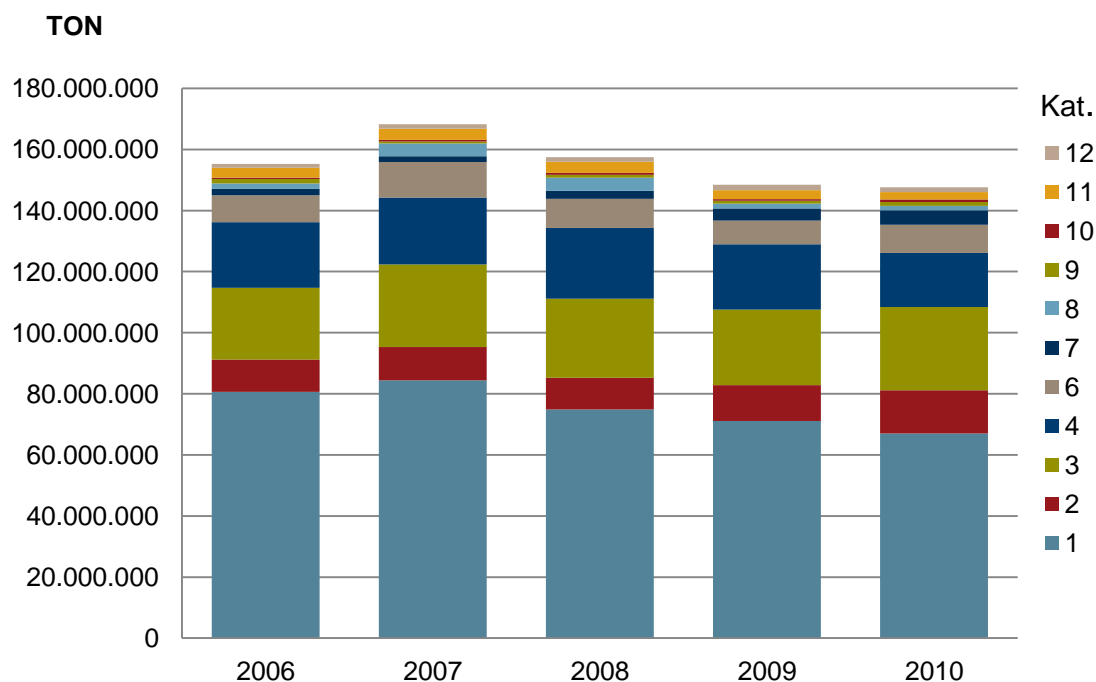
År 2007 (tons)	Husholdning	Erhverv	Total
1) Store husholdningsapparater	78.335	6.048	84.383
2) Små husholdningsapparater	9.998	841	10.839
3) It- og teleudstyr	11.930	14.968	26.899
4) Forbrugerudstyr	20.860	865	21.725
5a) Belysningsudstyr - armaturer	0	3.663	3.663
5b) Belysningsudstyr - lyskilder	345	1.107	1.452
6) Elektrisk og elektronisk værktøj	8.665	2.951	11.615
7) Legetøj, fritids- og sports udstyr	1.484	317	1.801
8) Medicinsk udstyr	142	4.093	4.235
9) Overvågnings- og reguleringsinstrumenter	105	478	583
10) Salgsautomater	-	499	499
Total	131.864	35.831	167.695

Kilde: DPA-System 14-07-2011

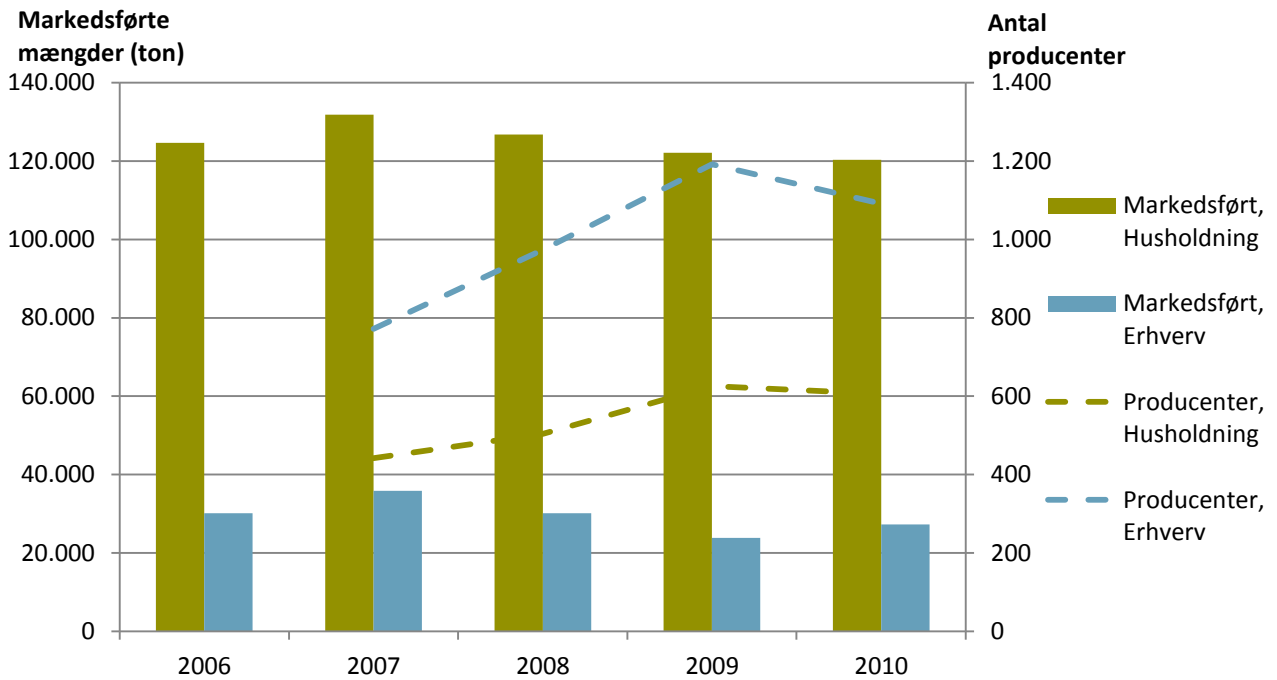
År 2006 (tons)	Husholdning	Erhverv	Total
1) Store husholdningsapparater	75.775	4.792	80.567
2) Små husholdningsapparater	9.761	784	10.545
3) It- og teleudstyr	10.480	13.001	23.481
4) Forbrugerudstyr	20.538	740	21.278
5a) Belysningsudstyr - armaturer	0	3.192	3.192
5b) Belysningsudstyr - lyskilder	225	930	1.155
6) Elektrisk og elektronisk værktøj	5.960	2.781	8.741
7) Legetøj, fritids- og sports udstyr	1.775	323	2.098
8) Medicinsk udstyr	91	1.731	1.822
9) Overvågnings- og reguleringsinstrumenter	50	1.415	1.464
10) Salgsautomater	-	404	404
Total	124.655	30.092	154.747

Kilde: DPA-System 14-07-2011

FIGUR 2: MARKEDSFØRTE MÆNGDER PR. KATEGORI OG ÅR



FIGUR 3: MARKEDSFØRTE MÆNGDER OG ANTAL PRODUCENTER FOR HUSHOLDNING OG ERHVERV



Note: Figuren er en sammenstilling af data fra

Tabel 1 og Tabel 4 og viser forholdet mellem antallet af producenter og mængden af markedsført udstyr for hhv. husholdning og erhverv. Det ses, at selvom antallet af registrerede producenter generelt er stigende, udviser de registrerede markedsførte mængder en faldende tendens for segmentet husholdninger.

TABEL 5 INDSAMLET ELSKROT PR. KATEGORI PR. ÅR

År 2010 (tons)	Indsamlet elskrot fra husholdninger				Indsamlet elskrot fra erhverv			Total
	Kommunal indsamling	Kollektiv indsamling	Producent indsamling	Total	Kollektiv indsamling	Producent indsamling	Total	
1) Store husholdningsapparater	32.453	2.195	654	35.302	9	94	102	35.405
2) Små husholdningsapparater	3.483	45	9	3.538	23	0	23	3.560
3) It- og teleudstyr	17.341	157	327	17.825	53	447	500	18.325
4) Forbrugerudstyr	22.767	342	17	23.125	44	13	57	23.182
5a) Belysningsudstyr - armaturer	0	0	0	0	5	3	8	8
5b) Belysningsudstyr - lyskilder	451	239	0	690	1	3	4	694
6) Elektrisk og elektronisk værktøj	638	11	4	653	5	50	55	708
7) Legetøj, fritids- og sports udstyr	479	169	1	649	1	0	1	650
8) Medicinsk udstyr	32	1	0	33	0	20	20	53
9) Overvågnings- og reguleringsinstrumenter	303	5	0	309	2	25	27	336
10) Salgsautomater	0	0	0	0	9	1	10	10
Total	77.949	3.163	1.012	82.124	152	656	808	82.932

År 2009 (tons)	Indsamlet elskrot fra husholdninger				Indsamlet elskrot fra erhverv			Total
	Kommunal indsamling	Kollektiv indsamling	Producent indsamling	Total	Kollektiv indsamling	Producent indsamling	Total	
1) Store husholdningsapparater	34.009	2.161	878	37.049	3	105	108	37.156
2) Små husholdningsapparater	5.852	108	48	6.007	23	0	23	6.030
3) It- og teleudstyr	12.911	92	459	13.462	166	1.005	1.171	14.633
4) Forbrugerudstyr	21.970	329	127	22.427	4	12	16	22.444
5a) Belysningsudstyr - armaturer	0	0	0	0	2	2	5	5
5b) Belysningsudstyr - lyskilder	416	6	0	422	232	4	237	659
6) Elektrisk og elektronisk værktøj	2.247	52	2	2.301	6	43	49	2.349
7) Legetøj, fritids- og sports udstyr	874	20	0	894	2	0	2	897
8) Medicinsk udstyr	91	2	0	93	10	19	30	122
9) Overvågnings- og reguleringsinstrumenter	60	1	0	61	0	41	41	102
10) Salgsautomater	0	0	0	0	0	0	1	1
Total	78.429	2.772	1.514	82.716	449	1.232	1.682	84.397

Kilde: DPA-System 14-07-2011

År 2008 (tons)	Indsamlet elskrot fra husholdninger				Indsamlet elskrot fra erhverv			Total
	Kommunal indsamling	Kollektiv indsamling	Producent indsamling	Total	Kollektiv indsamling	Producent indsamling	Total	
1) Store husholdningsapparater	33.079	2.143	599	35.821	1	111	113	35.934
2) Små husholdningsapparater	4.985	70	1	5.056	18	0	19	5.075
3) It- og teleudstyr	14.921	180	223	15.324	68	1.001	1.068	16.392
4) Forbrugerudstyr	15.942	248	17	16.206	29	32	61	16.268
5a) Belysningsudstyr - armaturer	0	0	0	0	2	0	2	2
5b) Belysningsudstyr - lyskilder	421	1	0	421	209	11	220	642
6) Elektrisk og elektronisk værktøj	2.004	28	4	2.036	7	39	46	2.081
7) Legetøj, fritids- og sports udstyr	635	6	0	641	1	0	1	643
8) Medicinsk udstyr	110	2	0	112	1	14	15	127
9) Overvågnings- og reguleringsinstrumenter	127	2	0	129	1	13	13	142
10) Salgsautomater	0	0	0	0	21	1	22	22
Total	72.224	2.680	843	75.747	358	1.223	1.581	77.328

Kilde: DPA-System 14-07-2011

År 2007 (tons)	Indsamlet elskrot fra husholdninger				Indsamlet elskrot fra erhverv			Total
	Kommunal indsamling	Kollektiv indsamling	Producent indsamling	Total	Kollektiv indsamling	Producent indsamling	Total	
1) Store husholdningsapparater	34.654	1.614	3.211	39.480	0	77	77	39.557
2) Små husholdningsapparater	4.005	24	398	4.427	2	0	3	4.429
3) It- og teleudstyr	13.460	101	692	14.253	5	864	869	15.122
4) Forbrugerudstyr	15.644	207	183	16.035	2	31	32	16.068
5a) Belysningsudstyr - armaturer	0	0	0	0	75	0	76	76
5b) Belysningsudstyr - lyskilder	423	1	0	424	266	7	273	697
6) Elektrisk og elektronisk værktøj	1.948	12	6	1.966	1	49	50	2.016
7) Legetøj, fritids- og sports udstyr	1.057	7	158	1.222	1	2	3	1.225
8) Medicinsk udstyr	116	1	0	117	0	15	15	132
9) Overvågnings- og reguleringsinstrumenter	349	2	0	351	0	13	13	364
10) Salgsautomater	0	0	0	0	3	7	10	10
Total	71.657	1.969	4.649	78.275	355	1.065	1.420	79.696

År 2006 (9 måneder) - angivet i tons	Indsamlet elskrot fra husholdninger				Indsamlet elskrot fra erhverv			Total
	Kommunal indsamling	Kollektiv indsamling	Producent indsamling	Total	Kollektiv indsamling	Producent indsamling	Total	
1) Store husholdningsapparater	27.898	1.153	143	29.194	1	89	89	29.283
2) Små husholdningsapparater	1.153	21	10	1.184	0	0	0	1.184
3) It- og teleudstyr	8.401	274	9	8.684	121	820	942	9.625
4) Forbrugerudstyr	11.593	165	0	11.758	1	14	14	11.772
5a) Belysningsudstyr - armaturer	0	0	0	0	75	0	75	75
5b) Belysningsudstyr - lyskilder	238	0	0	238	211	9	219	457
6) Elektrisk og elektronisk værktøj	474	10	6	490	0	60	61	550
7) Legetøj, fritids- og sports udstyr	249	6	104	358	0	0	0	358
8) Medicinsk udstyr	24	1	0	25	0	11	11	36
9) Overvågnings- og reguleringsinstrumenter	66	2	0	68	0	5	5	73
10) Salgsautomater	0	0	0	0	54	1	54	54
Total	50.095	1.631	272	51.998	462	1.009	1.471	53.469

Kilde: DPA-System 14-07-2011^{III}

Noter: Producenterne indsamler husholdnings elskrot via kommunale indsamlingssteder i 5 fraktioner (se indsamlede mængder pr. kommune i

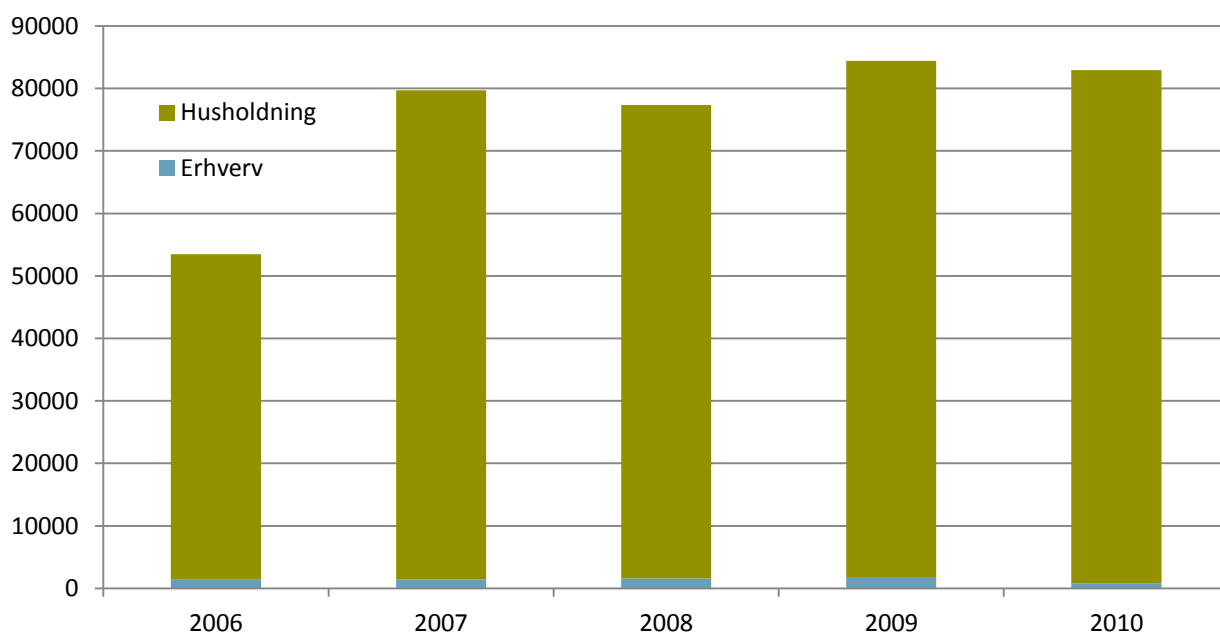
Tabel 8) Derudover indsamles også elskrot via kollektive ordningers regionale indsamlingssteder og via producenternes egen indsamling. Disse indsamlede mængder er præsenteret i denne Tabel 5 og opgjort efter WEEE direktivets 10 kategorier. Fra år 2010 blev der indført en ny fraktionsopdeling, derfor er omregningen fra fraktion til kategori ændret i henhold til de nye fraktioner. Forholdet mellem nye og gamle fraktioner og de 10 kategorier er illustreret i Tabel 6. Alle data for indsamlede og behandlede mængder fra år 2006 dækker kun 9 måneder grundet indsamlingsforpligtelsens ikrafttræden 1. april 2006.

TABEL 6: FORDELINGSNØGLE TIL INDBERETNING AF TILBAGETAGNING AF ELSKROT¹

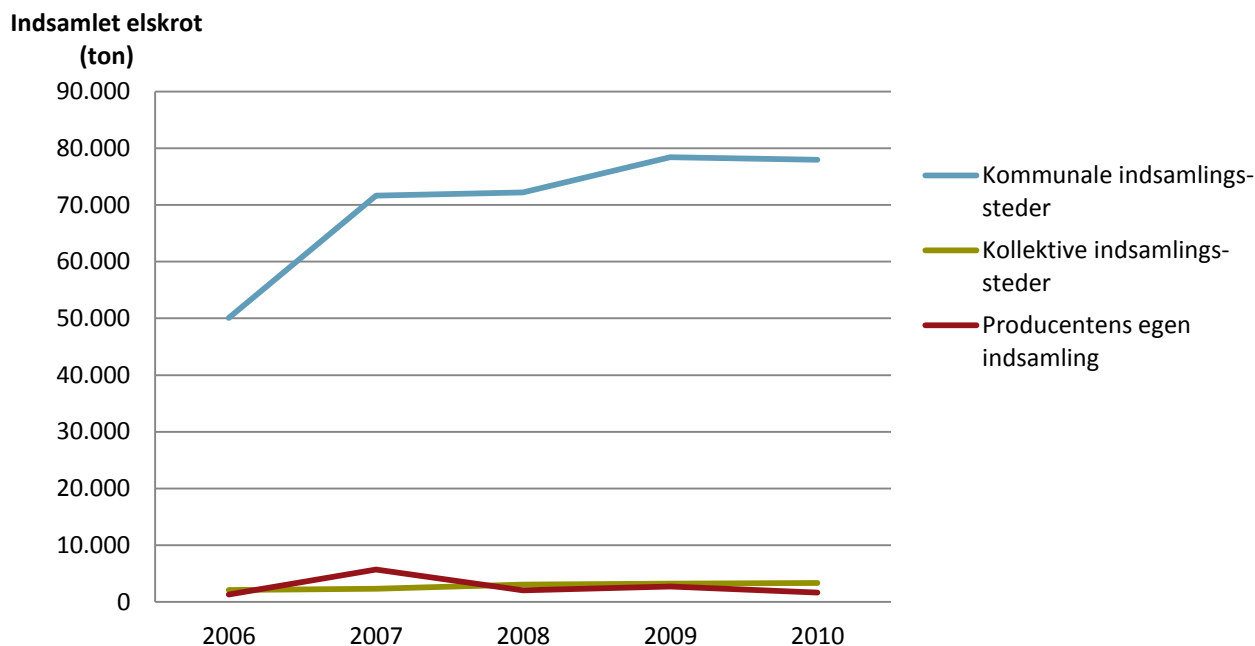
Gamle fraktioner	%		Nye Fraktioner	Kategori	
1. Store apparater	59	→	1. Store apparater u. køl	100% til kat 1	
	41	→	2. Kølemøbler	100% til kat 1	
2. Små apparater	100	→	3. Små apparater	3,7% til kat 1	
				17,3% til kat 2	
				41,1% til kat 3	
				30,9% til kat 4	
3. It- og teleudstyr	75	→	3. Små apparater	0% til kat 5a	
	25	↘		4,1% til kat 6	
4. Forbrugerudstyr	25	→		3. Små apparater	0,8% til kat 7
	75	↘			0,2% til kat 8
5. b) lyskilder	100	→	4. Skærme og monitorer		1,9% til kat 9
					16% til kat 3
			84% til kat 4		
		→	5. b) lyskilder	100% til kat 5b	

¹ Med revisionen af Elskrotbekendtgørelsen, som trådte i kraft i april 2010, blev fraktionsopdelingen ændret, således at kølemøbler og skærmholdigt udstyr bliver indsamlet i separate fraktioner. Ovenstående viser en nøgle til omregning fra gamle til nye fraktioner og til kategori. Nøglen er baseret på sorteringsforsøg gennemført af operatørerne.

FIGUR 4: INDSAMLET ELSKROT TOTALT PR. SLUTBRUGER OG PR. ÅR

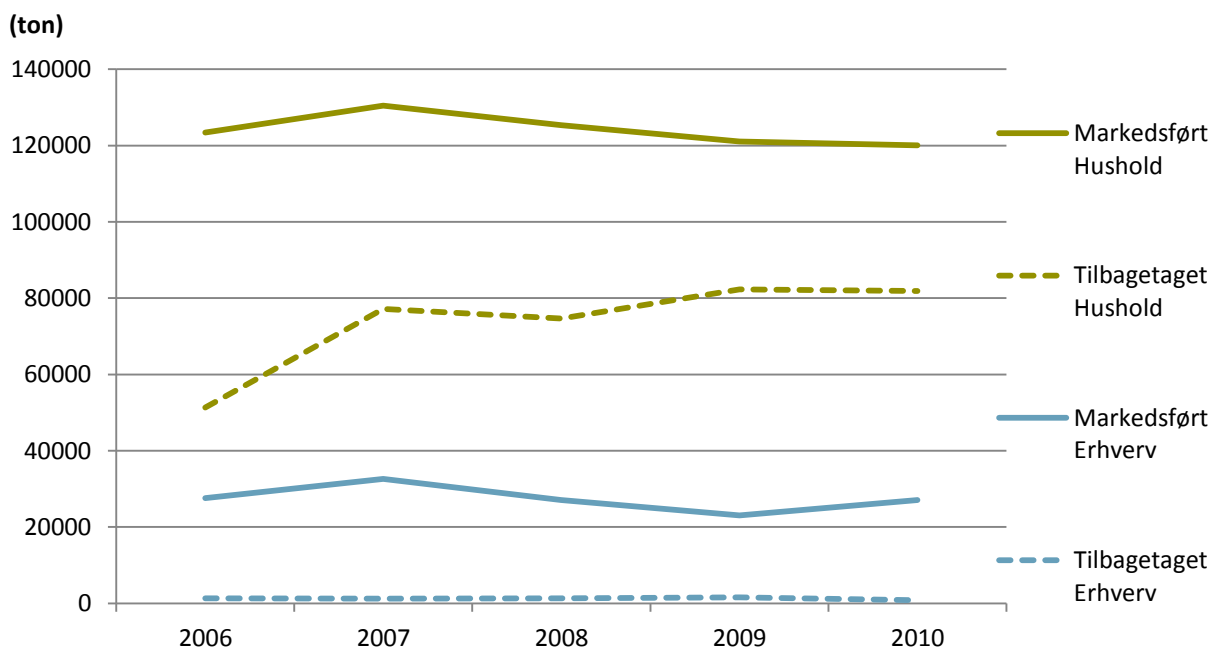


FIGUR 5: TOTALT INDSAMLET PR. TYPE AF INDSAMLINGSKANAL OG PR. ÅR¹



¹ DET FREMGÅR AF FIGUREN, AT DEN ALTOVERVEJENDE INDSAMLING AF ELSKROT VARETAGES AF KOMMUNERNE.

FIGUR 6: TOTAL MARKEDSFØRT OG INDSAMLET FORDELT PÅ HUSHOLDNING OG ERHVERV²



²Det fremgår af figuren, at en betydelig del af de markedsførte mængder ikke i tilsvarende grad registreres som indsamlet, se Tabel 7: Forskel i totale markedsførte og indsamlede mængder 2006-2010

TABEL 7: FORSKEL I TOTALE MARKEDSFØRTE OG INDSAMLEDE MÆNGDER 2006-2010

Hushold ¹ (Ton)	2006	2007	2008	2009	2010
Markedsført	124.655	131.864	126.787	122.093	120.317
Indsamlet	51.998	78.275	75.747	82.716	82.124
REST ton	72.657	53.589	51.040	39.377	38.193
REST %	58%	41%	40%	32%	32%

Erhverv (Ton)	2006	2007	2008	2009	2010
Markedsført	30.092	35.831	30.133	23.871	27.261
Indsamlet	1.471	1.420	1.581	1.682	808
REST ton	28.621	34.411	28.552	22.189	26.453
REST %	95%	96%	95%	93%	97%

¹ Tabellen viser en tydelig forskel i mængden af markedsført udstyr i forhold til, hvad der bliver indsamlet over en 5-årig periode. For erhvervsudstyret kan forklaringen for en del findes blandt de forhold som er beskrevet i Bilaget: (se Erhvervselskrot), mens DPA-System ikke er i besiddelse af data, der kan forklare de små 40.000 ton der "mangler" af husholdningsudstyret.

TABEL 8: INDSAMLET ELSKROT PR FRAKTION PR KOMMUNE

Kommune	2011 ⁱⁱⁱ			2010 (Ton) ²				
	Antal indb.	Indb. pr indst.ed	Inds. steder	Fraktion 1	Fraktion 2	Fraktion 3	Fraktion 4	Fraktion 5
Albertslund	27.799	27.799	1	0,0	0,0	28,7	17,7	1,1
Allerød	24.064	24.064	1	50,9	31,3	99,3	56,1	2,2
Assens	41.631	5.947	7	208,8	128,4	245,5	145,7	4,1
Ballerup	47.951	47.951	1	0,0	0,0	157,4	138,8	4,5
Billund	26.234	8.745	3	112,9	63,5	138,0	106,8	2,1
Bornholms Reg.	41.725	6.937	6	53,1	53,9	201,9	199,8	4,2
Brøndby	33.968	11.323	3	48,0	36,7	190,8	160,4	2,6
Brønderslev	35.784	5.964	6	0,0	0,0	0,0	0,0	0,0
Dragør	13.743	13.743	1	46,9	27,3	53,4	52,7	0,9
Egedal	41.690	13.897	3	0,0	0,0	232,7	191,8	3,8
Esbjerg	115.169	19.195	6	266,1	228,7	469,5	427,4	9,7
Fanø	3.210	3.210	1	41,6	19,0	27,3	18,5	0,4
Favrskov	46.922	9.384	5	198,9	101,0	209,0	168,8	3,6
Faxe	35.259	11.753	3	174,6	87,4	186,1	148,3	2,6
Fredensborg	39.424	13.141	3	157,5	101,6	255,8	155,1	3,6
Fredericia	50.139	10.028	5	178,3	113,3	316,6	192,3	5,0
Frederiksberg	99.237		0					
Frederikshavn	61.532	7.692	8	346,2	206,3	342,1	284,1	4,8
Frederikssund	44.256	11.064	4	896,6	486,2	234,4	201,3	3,5
Furesø	38.269	19.135	2	0,0	0,0	183,6	157,8	4,7
Faaborg-Midtfyn	51.691	6.461	8	273,4	210,0	287,3	212,8	4,9
Gentofte	71.772		0					
Gladsaxe	65.038	65.038	1	0,0	0,0	262,8	221,8	5,6
Glostrup	21.448	21.448	1	0,0	0,0	184,8	198,9	2,5
Greve	47.932	47.932	1	182,4	133,1	284,1	195,9	2,3
Gribskov	40.616	20.308	2	0,0	0,0	161,3	176,7	3,4
Guldborgsund	62.296	6.922	9	322,7	189,4	398,6	242,6	4,5
Haderslev	56.122	14.031	4	234,6	176,7	265,1	238,5	5,1
Halsnæs	31.060	15.530	2	0,0	0,0	174,8	168,4	3,0
Hedensted	46.031	11.508	4	187,0	126,1	220,5	189,8	5,5
Helsingør	61.287	61.287	1	207,7	122,5	315,4	184,3	3,2
Herlev	26.595	26.595	1	0,0	0,0	119,8	106,7	4,0
Herning	85.905	12.272	7	305,7	187,5	379,0	379,2	9,1
Hillerød	47.986	47.986	1	0,0	0,0	176,2	153,6	4,4
Hjørring	66.444	6.040	11	513,0	254,7	520,7	488,1	12,8

² Se typen af fraktioner og fraktionsopdelingen i Tabel 6

Kommune	2011 ⁱⁱⁱ		
	Antal indb.	Indb. pr inds.sted	Inds. steder
Holbæk	69.548	13.910	5
Holstebro	57.213	14.303	4
Horsens	83.077	20.769	4
Hvidovre	50.222	12.556	4
Høje Taastrup	47.864	11.966	4
Hørsholm	24.392	24.392	1
Ikast-Brande	40.609	10.152	4
Ishøj	20.978	20.978	1
Jammerbugt	38.726	9.682	4
Kalundborg	49.050	7.007	7
Kerteminde	23.708	7.903	3
Kolding	89.185	17.837	5
København	541.559	90.260	6
Køge	57.215	3.814	15
Langeland	13.243	4.414	3
Lejre	26.750	26.750	1
Lemvig	21.545	10.773	2
Lolland	45.986	4.181	11
Lyngby-Taarbæk	52.883	26.442	2
Læsø	1.939	1.939	1
Mariagerfjord	42.570	6.081	7
Middelfart	37.692	9.423	4
Morsø	21.519	10.760	2
Norddjurs	37.939	7.588	5
Nordfyns	29.437	9.812	3
Nyborg	31.581	10.527	3
Næstved	80.856	16.171	5
Odder	21.838	10.919	2
Odense	190.448	21.161	9
Odsherred	32.795	8.199	4
Randers	95.402	19.080	5
Rebild	28.958	9.653	3
Ringkøbing-Skj.	58.081	6.453	9
Ringsted	32.880	32.880	1
Roskilde	82.625	13.771	6
Rudersdal	54.614	27.307	2
Rødovre	36.569	18.285	2
Samsø	3.866	3.866	1

2010 (Ton) ²				
Fraktion 1	Fraktion 2	Fraktion 3	Fraktion 4	Fraktion 5
335,4	203,2	380,3	306,3	7,1
244,9	148,3	279,2	279,6	10,5
365,0	204,0	374,3	321,9	5,9
140,7	77,7	145,7	131,0	3,3
0,0	0,0	253,5	193,0	5,0
5,8	14,9	42,8	22,6	0,1
133,9	88,1	203,7	187,1	5,0
0,0	0,0	64,9	47,7	1,4
169,2	104,8	185,8	188,6	2,2
258,2	181,9	294,6	252,3	4,0
90,4	87,7	87,2	83,1	1,7
295,0	207,6	316,7	341,7	7,3
992,9	675,1	1.290,1	1.415,0	18,7
225,9	198,1	303,6	211,2	3,8
80,0	62,1	71,8	71,8	1,3
97,7	72,0	142,5	93,3	1,3
92,2	56,0	98,6	107,5	3,0
241,4	160,9	291,2	201,9	4,6
0,0	0,0	402,6	328,0	3,1
18,8	10,5	0,0	0,0	0,1
427,4	223,1	253,8	228,2	8,7
119,0	132,4	175,7	132,4	3,0
45,5	40,2	73,8	99,4	0,0
187,2	110,6	250,3	165,3	3,8
151,7	123,2	171,1	104,8	3,1
111,7	89,0	155,0	134,7	3,0
392,4	218,7	408,3	298,3	5,9
83,1	49,4	99,4	90,2	1,9
441,9	298,2	737,3	667,2	15,8
222,7	132,3	241,4	220,4	4,2
235,2	145,8	355,8	370,3	5,4
41,2	21,6	111,8	94,8	1,8
217,9	150,6	311,4	267,7	7,5
184,8	118,3	160,4	149,1	3,3
260,5	207,5	454,0	342,2	6,6
122,7	76,2	236,6	138,1	1,7
1.782,9	1.056,4	382,9	321,9	4,1
14,4	8,7	19,9	25,0	0,0

Kommune	2011 ⁱⁱⁱ			2010 (Ton) ²				
	Antal indb.	Indb. pr inds.sted	Inds. steder	Fraktion 1	Fraktion 2	Fraktion 3	Fraktion 4	Fraktion 5
Silkeborg	89.050	22.263	4	264,3	181,0	357,3	386,9	6,2
Skanderborg	57.790	11.558	5	208,1	137,6	253,3	201,5	4,2
Skive	47.940	23.970	2	170,0	109,1	245,8	211,8	5,4
Slagelse	77.455	12.909	6	408,6	263,9	440,4	333,2	7,5
Solrød	21.003	21.003	1	15,7	6,8	14,5	6,5	0,3
Sorø	29.437	9.812	3	165,7	88,0	168,2	121,1	3,4
Stevns	21.874	10.937	2	79,3	78,9	106,5	89,3	2,0
Struer	22.254	11.127	2	83,2	58,4	98,5	103,7	1,9
Svendborg	58.733	19.578	3	220,8	163,7	252,1	230,3	4,8
Syddjurs	41.768	4.641	9	262,6	135,1	317,2	202,4	4,1
Sønderborg	76.259	8.473	9	0,0	0,0	413,0	323,5	7,6
Thisted	45.103	9.021	5	190,0	112,9	175,8	213,0	8,5
Tønder	39.446	5.635	7	65,2	101,1	182,7	191,2	4,3
Tårnby	40.935	13.645	3	177,6	124,4	253,5	229,3	5,4
Vallensbæk	14.444		0					
Varde	50.355	7.194	7	229,8	157,3	285,5	238,3	6,1
Vejen	42.806	8.561	5	164,6	117,3	201,1	151,2	3,7
Vejle	107.346	26.837	4	381,1	259,4	521,5	425,6	12,2
Vesthimmerlands	37.775	9.444	4	159,5	101,9	228,9	180,9	4,2
Viborg	93.650	11.706	8	289,3	190,4	398,1	391,4	7,4
Vordingborg	46.110	11.528	4	269,4	186,9	283,8	223,4	7,0
Ærø	6.658	6.658	1	30,9	49,6	38,6	55,0	0,5
Aabenraa	59.765	9.961	6	174,1	110,7	274,0	209,2	5,6
Aalborg	199.437	99.719	2	583,1	355,3	769,3	831,4	11,9
Århus	311.235	38.904	8	920,1	614,3	1.165,6	952,8	23,3
Total³	5.564.219		392	19.349,7	12.543,8	24.595,7	21.117,3	450,1

³ Se indsamlede mængder pr. fraktion og år i Tabel 5 og indsamlet elskrot pr. indbygger i Tabel 8 nedenfor

ⁱⁱⁱ Indbyggertal stammer fra udtræk fra Danmarks Statistik 18.07.2011. Antallet af indsamlingssteder er baseret på kommunernes egne registreringer af indsamlingssteder hos DPA-System, hvorfra producenterne skal hente elskrot og batterier fra husholdninger. Kommuner, uden angivne mængder for indsamlet elskrot, kan skyldes, at kommunen får opsamlet elskrottet udenfor kommunen, eller at kommunen ikke har registreret sig som indsamlingssted for elskrot hos DPA-System.

TABEL 9: INDSAMLET ELSKROT PR. INDBYGGER PR. FRAKTION OG PR. KOMMUNE 2010

Kommune	2011			2010 (kg)				
	Antal indb.	Indb. pr. inds.sted	Inds. steder	Fraktion 1 pr.indb.	Fraktion 2 pr.indb.	Fraktion 3 pr.indb.	Fraktion 4 pr.indb.	Fraktion 5 pr.indb.
Albertslund	27.799	27.799	1	0,0	0,0	1,0	0,6	0,0
Allerød	24.064	24.064	1	2,1	1,3	4,1	2,3	0,1
Assens	41.631	5.947	7	5,0	3,1	5,9	3,5	0,1
Ballerup	47.951	47.951	1	0,0	0,0	3,3	2,9	0,1
Billund	26.234	8.745	3	4,3	2,4	5,3	4,1	0,1
Bornholms Reg.	41.725	6.954	6	1,3	1,3	4,8	4,8	0,1
Brøndby	33.968	11.323	3	1,4	1,1	5,6	4,7	0,1
Brønderslev	35.784	5.964	6	0,0	0,0	0,0	0,0	0,0
Dragør	13.743	13.743	1	3,4	2,0	3,9	3,8	0,1
Egedal	41.690	13.897	3	0,0	0,0	5,6	4,6	0,1
Esbjerg	115.169	19.195	6	2,3	2,0	4,1	3,7	0,1
Fanø	3.210	3.210	1	13,0	5,9	8,5	5,8	0,1
Favrskov	46.922	9.384	5	4,2	2,2	4,5	3,6	0,1
Faxe	35.259	11.753	3	5,0	2,5	5,3	4,2	0,1
Fredensborg	39.424	13.141	3	4,0	2,6	6,5	3,9	0,1
Fredericia	50.139	10.028	5	3,6	2,3	6,3	3,8	0,1
Frederiksberg	99.237		0					
Frederikshavn	61.532	7.692	8	5,6	3,4	5,6	4,6	0,1
Frederikssund	44.256	11.064	4	20,3	11,0	5,3	4,5	0,1
Furesø	38.269	19.135	2	0,0	0,0	4,8	4,1	0,1
Faaborg-Midtfyn	51.691	6.461	8	5,3	4,1	5,6	4,1	0,1
Gentofte	71.772		0					
Gladsaxe	65.038	65.038	1	0,0	0,0	4,0	3,4	0,1
Glostrup	21.448	21.448	1	0,0	0,0	8,6	9,3	0,1
Greve	47.932	47.932	1	3,8	2,8	5,9	4,1	0,0
Gribskov	40.616	20.308	2	0,0	0,0	4,0	4,4	0,1
Guldborgsund	62.296	6.922	9	5,2	3,0	6,4	3,9	0,1
Haderslev	56.122	14.031	4	4,2	3,1	4,7	4,3	0,1
Halsnæs	31.060	15.530	2	0,0	0,0	5,6	5,4	0,1
Hedensted	46.031	11.508	4	4,1	2,7	4,8	4,1	0,1
Helsingør	61.287	61.287	1	3,4	2,0	5,1	3,0	0,1
Herlev	26.595	26.595	1	0,0	0,0	4,5	4,0	0,2
Herning	85.905	12.272	7	3,6	2,2	4,4	4,4	0,1
Hillerød	47.986	47.986	1	0,0	0,0	3,7	3,2	0,1
Hjørring	66.444	6.040	11	7,7	3,8	7,8	7,3	0,2
Holbæk	69.548	13.910	5	4,8	2,9	5,5	4,4	0,1

Kommune	2011		
	Antal indb.	Indb. pr. inds.sted	Inds. steder
Holstebro	57.213	14.303	4
Horsens	83.077	20.769	4
Hvidovre	50.222	12.556	4
Høje Taastrup	47.864	11.966	4
Hørsholm	24.392	24.392	1
Ikast-Brande	40.609	10.152	4
Ishøj	20.978	20.978	1
Jammerbugt	38.726	9.682	4
Kalundborg	49.050	7.007	7
Kerteminde	23.708	7.903	3
Kolding	89.185	17.837	5
København	541.559	90.260	6
Køge	57.215	3.814	15
Langeland	13.243	4.414	3
Lejre	26.750	26.750	1
Lemvig	21.545	10.773	2
Lolland	45.986	4.181	11
Lyngby-Taarbæk	52.883	26.442	2
Læsø	1.939	1.939	1
Mariagerfjord	42.570	6.081	7
Middelfart	37.692	9.423	4
Morsø	21.519	10.760	2
Norddjurs	37.939	7.588	5
Nordfyns	29.437	9.812	3
Nyborg	31.581	10.527	3
Næstved	80.856	16.171	5
Odder	21.838	10.919	2
Odense	190.448	21.161	9
Odsherred	32.795	8.199	4
Randers	95.402	19.080	5
Rebild	28.958	9.653	3
Ringkøbing-Skj.	58.081	6.453	9
Ringsted	32.880	32.880	1
Roskilde	82.625	13.771	6
Rudersdal	54.614	27.307	2
Rødovre	36.569	18.285	2
Samsø	3.866	3.866	1

2010 (kg)				
Fraktion 1 pr.indb.	Fraktion 2 pr.indb.	Fraktion 3 pr.indb.	Fraktion 4 pr.indb.	Fraktion 5 pr.indb.
4,3	2,6	4,9	4,9	0,2
4,4	2,5	4,5	3,9	0,1
2,8	1,5	2,9	2,6	0,1
0,0	0,0	5,3	4,0	0,1
0,2	0,6	1,8	0,9	0,0
3,3	2,2	5,0	4,6	0,1
0,0	0,0	3,1	2,3	0,1
4,4	2,7	4,8	4,9	0,1
5,3	3,7	6,0	5,1	0,1
3,8	3,7	3,7	3,5	0,1
3,3	2,3	3,6	3,8	0,1
1,8	1,2	2,4	2,6	0,0
3,9	3,5	5,3	3,7	0,1
6,0	4,7	5,4	5,4	0,1
3,7	2,7	5,3	3,5	0,0
4,3	2,6	4,6	5,0	0,1
5,3	3,5	6,3	4,4	0,1
0,0	0,0	7,6	6,2	0,1
9,7	5,4	0,0	0,0	0,1
10,0	5,2	6,0	5,4	0,2
3,2	3,5	4,7	3,5	0,1
2,1	1,9	3,4	4,6	0,0
4,9	2,9	6,6	4,4	0,1
5,2	4,2	5,8	3,6	0,1
3,5	2,8	4,9	4,3	0,1
4,9	2,7	5,0	3,7	0,1
3,8	2,3	4,6	4,1	0,1
2,3	1,6	3,9	3,5	0,1
6,8	4,0	7,4	6,7	0,1
2,5	1,5	3,7	3,9	0,1
1,4	0,7	3,9	3,3	0,1
3,8	2,6	5,4	4,6	0,1
5,6	3,6	4,9	4,5	0,1
3,2	2,5	5,5	4,1	0,1
2,2	1,4	4,3	2,5	0,0
48,8	28,9	10,5	8,8	0,1
3,7	2,3	5,1	6,5	0,0

Kommune	2011		
	Antal indb.	Indb. pr. inds.sted	Inds. steder
Silkeborg	89.050	22.263	4
Skanderborg	57.790	11.558	5
Skive	47.940	23.970	2
Slagelse	77.455	12.909	6
Solrød	21.003	21.003	1
Sorø	29.437	9.812	3
Stevns	21.874	10.937	2
Struer	22.254	11.127	2
Svendborg	58.733	19.578	3
Syddjurs	41.768	4.641	9
Sønderborg	76.259	8.473	9
Thisted	45.103	9.021	5
Tønder	39.446	5.635	7
Tårnby	40.935	13.645	3
Vallensbæk	14.444		0
Varde	50.355	7.194	7
Vejen	42.806	8.561	5
Vejle	107.346	26.837	4
Vesthimmerlands	37.775	9.444	4
Viborg	93.650	11.706	8
Vordingborg	46.110	11.528	4
Ærø	6.658	6.658	1
Aabenraa	59.765	9.961	6
Aalborg	199.437	99.719	2
Århus	311.235	38.904	8
Landsgennemsn.	5.564.219		392

2010 (kg)				
Fraktion 1 pr.indb.	Fraktion 2 pr.indb.	Fraktion 3 pr.indb.	Fraktion 4 pr.indb.	Fraktion 5 pr.indb.
3,0	2,0	4,0	4,3	0,1
3,6	2,4	4,4	3,5	0,1
3,5	2,3	5,1	4,4	0,1
5,3	3,4	5,7	4,3	0,1
0,7	0,3	0,7	0,3	0,0
5,6	3,0	5,7	4,1	0,1
3,6	3,6	4,9	4,1	0,1
3,7	2,6	4,4	4,7	0,1
3,8	2,8	4,3	3,9	0,1
6,3	3,2	7,6	4,8	0,1
0,0	0,0	5,4	4,2	0,1
4,2	2,5	3,9	4,7	0,2
1,7	2,6	4,6	4,8	0,1
4,3	3,0	6,2	5,6	0,1
4,6	3,1	5,7	4,7	0,1
3,8	2,7	4,7	3,5	0,1
3,6	2,4	4,9	4,0	0,1
4,2	2,7	6,1	4,8	0,1
3,1	2,0	4,3	4,2	0,1
5,8	4,1	6,2	4,8	0,2
4,6	7,4	5,8	8,3	0,1
2,9	1,9	4,6	3,5	0,1
2,9	1,8	3,9	4,2	0,1
3,0	2,0	3,7	3,1	0,1
3,5	2,3	4,4	3,8	0,1

Note: Mængde indsamlet pr. indbygger er beregnet af DPA-System, oktober 2011. Indbyggertal er udtrukket fra Danmarks Statistik 18.07.2011

TABEL 10: INDSAMLET ELSKROT FRA REGISTREREDE KOMMUNALE INDSAMLINGSSTEDER PR. FRAKTION

Indsamlet via kommunale indsamlingssteder pr. fraktion ¹	2010	2009	2008	2007	2006 (9 måneder)
Fraktion 1	19.148	34.009	33.079	34.654	27.898
Fraktion 2	13.306	9.123	7.862	7.476	1.965
Fraktion 3	23.634	12.911	14.921	13.460	8.401
Fraktion 4	21.410	21.970	15.942	11.593	11.593
Fraktion 5	451	416	421	423	238

Kilde: DPA-System 14-07-2011

¹ For år 2010 er opgørelsen baseret på de nye fraktioner som beskrevet i Tabel 6

TABEL 11: ANTALLET AF REGISTREREDE KOMMUNALE INDSAMLINGSSTEDER PR. ÅR

Kommunale indsamlingssteder ¹	
Indsamlingssteder 2007	392
Indsamlingssteder 2008	409
Indsamlingssteder 2009	433
Indsamlingssteder 2010	381
Indsamlingssteder 2011	392

Kilde: DPA-System 13-07-2011

¹ Følgende kommuner har ingen indsamlingssteder: Christiansø, Frederiksberg, Gentofte, Vallensbæk

TABEL 12: OPSAMLINGSMATERIEL PÅ INDSAMLINGSSTEDER PR. TYPE OG ÅR

Fraktion ¹	Beholder type	2010	2011
1. Store husholdningsapparater	Store containere	361	365
2. Kølemøbler	Store containere	184	193
3. Små husholdningsapparater	Bur	3.323	3.383
4. Skærme og monitorer	Bur	3.217	3.332
5. Lyskilder	Lyskasse	618	626
5. Lyskilder	Tønde	750	763
Batterier ²	Tønde	1.377	1.440
I alt: stk.		9.830	10.102

Kilde: DPA-System 13-07-2011

¹ Opgørelsen er foretaget efter de nye fraktioner (Se Tabel 6) blev indført. Kommunerne har, på opfordring fra DPA-System, stort set alle opdateret deres oplysninger i løbet af 2010. Gælder både WEEE og BAT

² Se de indsamlede mængder af batterier pr. kommune i år 2009 og 2010

TABEL 13: BEHANDLET ELSKROT – GEOGRAFISK OMRÅDE 1. BEHANDLING

År 2010 (Tons) ¹	Behandlet i Danmark	Behandlet i EU ej Danmark	Behandlet uden for EU
1) Store husholdningsapparater	32.425	2.254	0
2) Små husholdningsapparater	2.722	807	0
3) It- og teleudstyr	9.152	9.061	0
4) Forbrugerudstyr	10.776	12.175	0
5a) Belysningsudstyr - armaturer	5	0	0
5b) Belysningsudstyr - lyskilder	329	330	0
6) Elektrisk og elektronisk værktøj	612	50	0
7) Legetøj, fritids- og sports udstyr	374	276	0
8) Medicinsk udstyr	50	3	0
9) Overvågnings- og reguleringsinstrumenter	292	29	0
10) Salgsautomater	9	0	0
Total	56.745	24.985	0

Kilde: DPA-System 14-07-2011

År 2009 (Tons)	Behandlet i Danmark	Behandlet i EU ej Danmark	Behandlet uden for EU
1) Store husholdningsapparater	37.092	3	0
2) Små husholdningsapparater	5.706	187	0
3) It- og teleudstyr	5.540	8.773	0
4) Forbrugerudstyr	14.248	7.778	18
5a) Belysningsudstyr - armaturer	4	0	0
5b) Belysningsudstyr - lyskilder	317	330	0
6) Elektrisk og elektronisk værktøj	2.308	0	1
7) Legetøj, fritids- og sports udstyr	880	0	0
8) Medicinsk udstyr	122	2	0
9) Overvågnings- og reguleringsinstrumenter	69	0	0
10) Salgsautomater	0	0	0
Total	66.286	17.073	19

Kilde: DPA-System 14-07-2011

År 2008 (Tons)	Behandlet i Danmark	Behandlet i EU ej Danmark	Behandlet uden for EU
1) Store husholdningsapparater	32.372	3.589	9
2) Små husholdningsapparater	3.812	1.261	0
3) It- og teleudstyr	6.394	9.382	593
4) Forbrugerudstyr	9.359	6.021	893
5a) Belysningsudstyr - armaturer	3	0	0
5b) Belysningsudstyr - lyskilder	176	410	0
6) Elektrisk og elektronisk værktøj	1.530	520	0
7) Legetøj, fritids- og sports udstyr	528	115	1
8) Medicinsk udstyr	117	21	2
9) Overvågnings- og reguleringsinstrumenter	136	19	0
10) Salgsautomater	21	1	0
Total	54.446	21.339	1.498

¹ Ved behandlede mængder skelnes der ikke mellem slutbruger husholdning eller erhverv. Fra år 2010 indberettes behandlede mængder pr. behandlingsanlæg, hvorfor den geografiske placering for 1. behandling af elskrottet i 2010 baseres på anlæggets geografiske placering. Se behandlingsformer og opnåede effektivitetsprocenter i Tabel 14. Ændringen i definitioner, indberetningsform og målsætninger for behandlingsformer er yderligere beskrevet i Bilag 1.

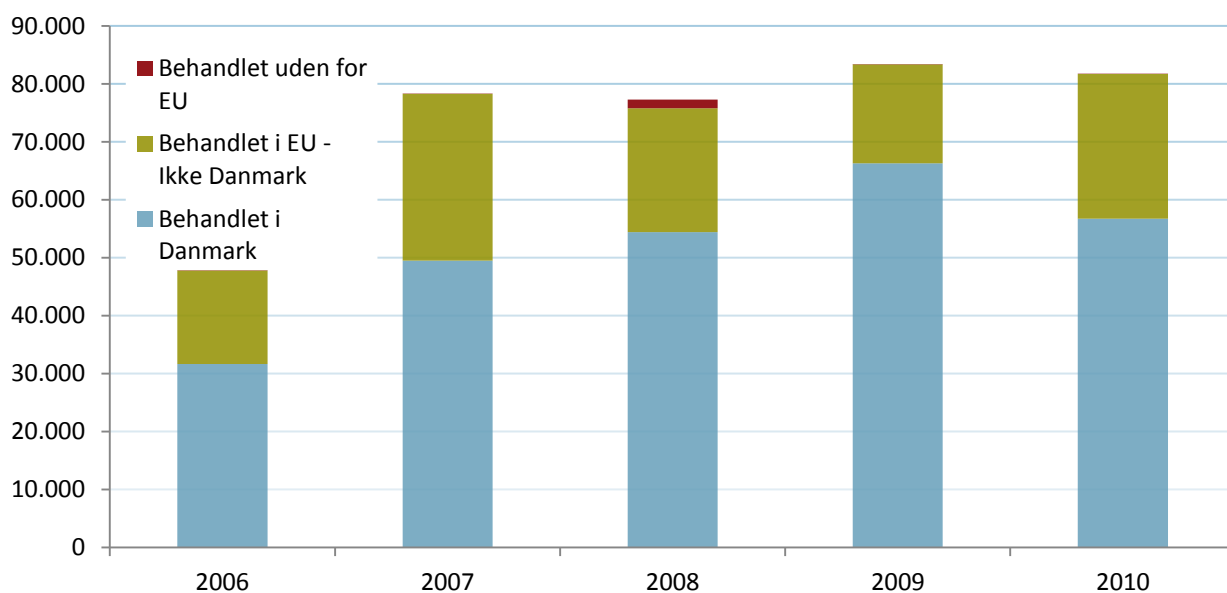
År 2007 (Tons)	Behandlet i Danmark	Behandlet i EU ej Danmark	Behandlet uden for EU
1) Store husholdningsapparater	28.173	10.713	0
2) Små husholdningsapparater	3.350	1.461	0
3) It- og teleudstyr	7.170	7.079	0
4) Forbrugerudstyr	8.159	7.907	0
5a) Belysningsudstyr - armaturer	75	0	1
5b) Belysningsudstyr - lyskilder	292	383	0
6) Elektrisk og elektronisk værktøj	1.247	736	0
7) Legetøj, fritids- og sports udstyr	678	330	0
8) Medicinsk udstyr	91	46	0
9) Overvågnings- og reguleringsinstrumenter	245	140	0
10) Salgsautomater	19	0	0
Total	49.499	28.794	1

Kilde: DPA-System 14-07-2011

År 2006 (9 måneder) (Tons)	Behandlet i Danmark	Behandlet i EU ej Danmark	Behandlet uden for EU
1) Store husholdningsapparater	15.753	9.842	0
2) Små husholdningsapparater	1.077	157	0
3) It- og teleudstyr	5.730	3.578	0
4) Forbrugerudstyr	7.836	2.307	0
5a) Belysningsudstyr - armaturer	75	2	0
5b) Belysningsudstyr - lyskilder	293	153	0
6) Elektrisk og elektronisk værktøj	480	65	0
7) Legetøj, fritids- og sports udstyr	256	30	0
8) Medicinsk udstyr	33	3	0
9) Overvågnings- og reguleringsinstrumenter	74	8	0
10) Salgsautomater	54	0	0
Total	31.661	16.144	1

Se noter forrige side.

FIGUR 6: TOTALT BEHANDLET OG GEOGRAFISK PLACERING



TABEL 14: BEHANDLINGSFORM FOR ELSKROT OG EU-MÅL

2010 (ton) ¹	Sendt til behandling	Genanvendt	Forbrændt	Rest	Genanvendelse		Nyttiggørelse	
					%	EU Mål	%	EU Mål
					Ton			
1) Store husholdningsapparater	34.678	27.580	2.395	4.703	80%	75%	86%	80%
2) Små husholdningsapparater	3.528	2.999	425	104	85%	50%	97%	70%
3) It- og teleudstyr	18.214	15.915	1.549	750	87%	65%	96%	75%
4) Forbrugerudstyr	22.951	20.734	1.546	671	90%	65%	97%	75%
5a) Belysningsudstyr - armaturer	5	4	1	0	88%	50%	100%	70%
5b) Belysningsudstyr - lyskilder	659	623	13	22	95%	50%	97%	80%
6) Elektrisk og elektronisk værktøj	662	562	85	15	85%	50%	98%	70%
7) Legetøj, fritids- og sports udstyr	649	544	74	31	84%	50%	95%	70%
8) Medicinsk udstyr	54	41	7	5	76%	50%	90%	70%
9) Overvågnings- og reg.-instrumenter	321	272	40	10	85%	50%	97%	70%
10) Salgsautomater	9	7	0	2	79%	75%	82%	80%
Total	81.730	69.281	6.135	6.313				

TABEL 15: INDSAMLET ELSKROT I FORHOLD TIL ELSKROT SENDT TIL BEHANDLING

År 2010 (Ton) ²	Indsamlede mængder	Sendt til behandling	Behandlet andel
	Ton	Ton	Index
1) Store husholdningsapparater	35.405	34.678	98
2) Små husholdningsapparater	3.560	3.528	99
3) It- og teleudstyr	18.325	18.214	99
4) Forbrugerudstyr	23.182	22.951	99
5a) Belysningsudstyr - armaturer ³	8	5	65
5b) Belysningsudstyr - lyskilder	694	659	95
6) Elektrisk og elektronisk værktøj	708	662	93
7) Legetøj, fritids- og sports udstyr	650	649	100
8) Medicinsk udstyr	53	54	101
9) Overvågnings- og reg.-instrumenter	336	321	96
10) Salgsautomater	10	9	92
Total	82.932	81.730	92

¹ Da indberetnings- og opgørelsesmetoden for behandling af elskrot er ændret med indberetninger for 2010 vises her kun dette indberetningsår. Der henvises til tidligere statistikker for tidligere indberetningsår. Behandlingen vil fra og med 2010 baseres på input til pr. anlæg og output fordelt på genanvendelse, forbrænding og rest pr. anlæg. Se Bilag 1. for yderligere forklaring på behandlingsformerne. En sammenstilling af opnåede mål findes i afsnittet EU mål

² Tabellen viser forholdet mellem den mængde elskrot som er indsamlet (Tabel 5) og den mængde som er sendt til behandling, som det ses er der for visse kategorier en forskel. Dette kan fx skyldes lagerforskydninger fra et år til et andet, således at en mængde er indsamlet et år men først er behandlet i et andet.

³ For lyskilder opereres generelt med 5% fejlsortering med affald som ikke er elskrot bla. papir, pap og plast, som frasorteres inden det sendes til behandling på et andet anlæg end et elskrotanlæg.

II. BAT

4. Producentdata i BAT registret

TABEL 16: PRODUCENTER I BAT-REGISTRET

BAT Registeroversigt (2010)		
	2010	2011
Total antal producenter¹	694	665
Individuelle producenter²	170	219
Medlemmer af kollektive ordninger	524	446
Elretur	448	383
ERP	16	13
RENE AG	23	15
ReturBat	37	35

Kilde: DPA-System 14-07-2011

TABEL 17: PRODUCENTER PR. KATEGORI AF BATTERIER

Antal BAT registreringer pr. kategori (2010) ³		
År	2010	2011
1) Bærbare Batterier	555	539
2) Bil Batterier	82	76
3) Industri Batterier	140	122

Kilde: DPA-System 14-07-2011

¹ Viser det totale antal aktive registreringer ved unikke CVR numre med mindst én batterikategori. Med aktiv menes det antal producenter der var godkendte på tidspunktet ved data udtrækket d. 13-07-2011.

² En producent kan være registreret som både individuel og som medlem i en eller flere kollektive ordninger alt efter hvilken batteri type, der er tilmeldt. Individuelle registreringer er langt overvejende producenter som ikke markedsfører bærbare batterier men markedsfører bil- eller industri batterier.

³ Viser antallet af producenter inden for hver af de 3 batterikategorier, der har angivet, at de markedsfører batterier inden for den givne kategori for kalenderåret. En producent kan være aktiv i mere end én kategori.

5.Mængder i BAT registret

TABEL 18: MARKEDSFØRTE MÆNGDER AF BATTERIER 2010 OG 2009

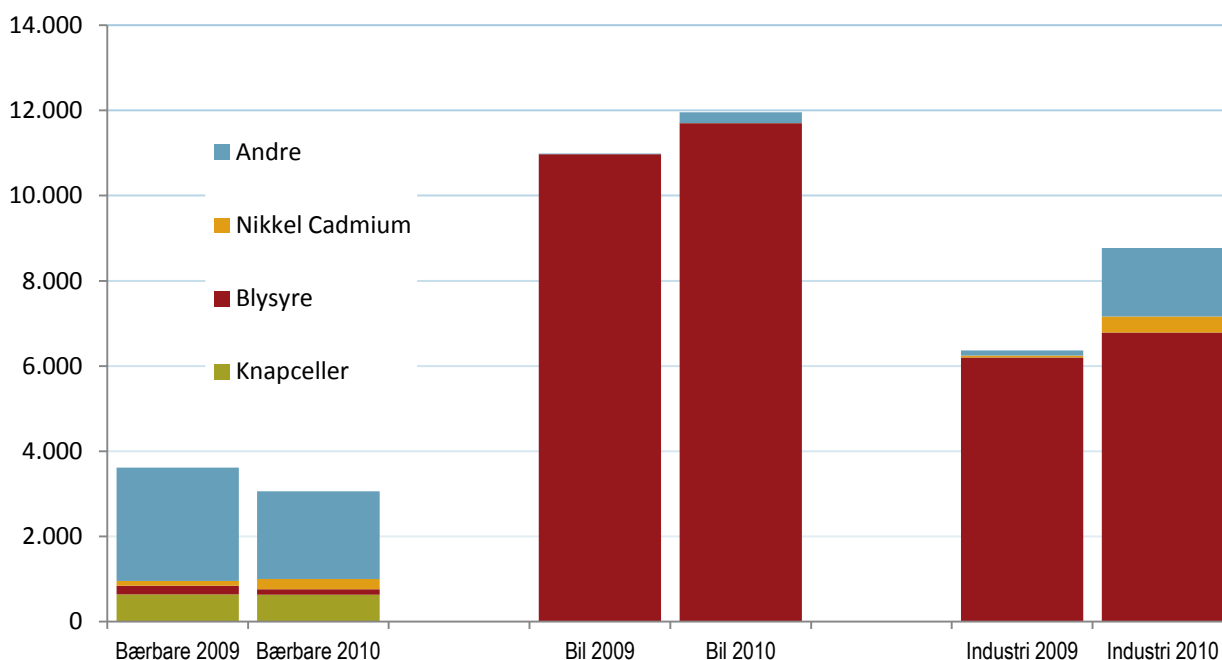
År 2010 (Ton)	Knapceller	Blysyre	Nikkel Cadmium	Andre	Total
Bærbare batterier¹	630	132	238	2.061	3.061
Bil batterier	0	11.703	0	253	11.956
Industri batterier	0	6.788	378	1.605	8.771
Total	630	18.622	615	3.920	23.788

Kilde: DPA-System 14-07-2011

År 2009 (Ton)	Knapceller	Blysyre	Nikkel Cadmium	Andre	Total
Bærbare batterier	645	198	113	2.657	3.613
Bil batterier	0	10.969	0	17	10.986
Industri batterier	0	6.202	45	122	6.369
Total	644	17.370	159	2.796	20.968

¹ For bærbare batterier er der i 2009 foretaget en fejlindberetning på over 400 ton. Hvis der korrigeres for denne fejlindberetning ville mængderne for bærbare batterier således have været 3.148 ton i 2009 og 3.525 ton i 2010

FIGUR 7: MARKEDSFØRTE BATTERIER PR. KATEGORI OG STOFGRUPPE 2009 OG 2010



Note: Tallene er summeret fra producenternes årlige indberetning til DPA-System i 2009 og 2010. Det ses, at der er registreret dobbelt så mange solgte industribatterier som bærbare batterier og 3 gange så mange ton solgte bil batterier som bærbare batterier.

TABEL 19: INDSAMLEDE BATTERIER PR. KOMMUNE I 2009 OG 2010

Kommune	2011			2009	2010 ^{iv}
	Antal indb.	Indb. pr indsamlingssted	Inds.steder	Batterier Indsamlet (ton)	Batterier Indsamlet (ton)
Albertslund	27.799	27.799	1	1,4	2,3
Allerød	24.064	24.064	1	3,8	4,4
Assens	41.631	5.947	7	7,7	10,9
Ballerup	47.951	47.951	1	9,0	8,7
Billund	26.234	8.745	3	7,3	5,1
Bornholms Regionskom.	41.725	6.937	6	13,3	9,8
Brøndby	33.968	11.323	3	6,8	6,5
Brønderslev	35.784	5.964	6	0,0	0,0
Dragør	13.743	13.743	1	0,0	3,1
Egedal	41.690	13.897	3	10,8	12,1
Esbjerg	115.169	19.195	6	38,0	30,6
Fanø	3.210	3.210	1	0,0	0,0
Favrskov	46.922	9.384	5	9,2	10,8
Faxe	35.259	11.753	3	5,5	6,8
Fredensborg	39.424	13.141	3	7,8	8,6
Fredericia	50.139	10.028	5	15,3	12,5
Frederiksberg	99.237		0		
Frederikshavn	61.532	7.692	8	12,0	13,2
Frederikssund	44.256	11.064	4	8,6	11,8
Furesø	38.269	19.135	2	9,5	10,4
Faaborg-Midtfyn	51.691	6.461	8	9,7	11,2
Gentofte	71.772		0		
Gladsaxe	65.038	65.038	1	6,7	15,2
Glostrup	21.448	21.448	1	4,5	6,4
Greve	47.932	47.932	1	9,8	16,9
Gribskov	40.616	20.308	2	9,6	11,2
Guldborgsund	62.296	6.922	9	13,0	12,0
Haderslev	56.122	14.031	4	15,4	15,4
Halsnæs	31.060	15.530	2	6,3	7,4
Hedensted	46.031	11.508	4	9,4	10,1
Helsingør Kommune	61.287	61.287	1	11,5	10,7
Herlev	26.595	26.595	1	14,4	8,4
Herning	85.905	12.272	7	19,0	17,2
Hillerød	47.986	47.986	1	10,0	10,9
Hjørring	66.444	6.040	11	22,8	23,9
Holbæk	69.548	13.910	5	18,3	19,4

2011				2009	2010 ^{iv}
Kommune	Antal indb.	Indb. pr indsamlingssted	Inds.steder	Batterier Indsamlet (ton)	Batterier Indsamlet (ton)
Holstebro	57.213	14.303	4	17,0	16,0
Horsens	83.077	20.769	4	14,9	16,2
Hvidovre	50.222	12.556	4	5,1	5,4
Høje Taastrup	47.864	11.966	4	19,0	18,2
Hørsholm	24.392	24.392	1	4,9	3,5
Ikast-Brande	40.609	10.152	4	9,6	9,5
Ishøj	20.978	20.978	1	1,1	2,5
Jammerbugt	38.726	9.682	4	1,8	3,3
Kalundborg	49.050	7.007	7	11,2	13,1
Kerteminde	23.708	7.903	3	5,0	5,3
Kolding	89.185	17.837	5	15,0	19,3
København	541.559	90.260	6	105,7	167,7
Køge	57.215	3.814	15	11,8	13,8
Langeland	13.243	4.414	3	2,9	2,3
Lejre	26.750	26.750	1	3,9	6,4
Lemvig	21.545	10.773	2	4,3	5,8
Lolland	45.986	4.181	11	7,2	7,4
Lyngby-Taarbæk	52.883	26.442	2	21,4	23,7
Læsø	1.939	1.939	1	0,0	0,0
Mariagerfjord	42.570	6.081	7	16,0	24,0
Middelfart	37.692	9.423	4	6,2	8,9
Morsø	21.519	10.760	2	0,0	0,0
Norddjurs	37.939	7.588	5	14,3	15,5
Nordfyns	29.437	9.812	3	6,0	5,6
Nyborg	31.581	10.527	3	5,7	7,9
Næstved	80.856	16.171	5	18,8	18,3
Odder	21.838	10.919	2	3,5	3,3
Odense	190.448	21.161	9	30,7	30,5
Odsherred	32.795	8.199	4	9,6	9,1
Randers	95.402	19.080	5	15,7	13,8
Rebild	28.958	9.653	3	1,0	2,8
Ringkøbing-Skjern	58.081	6.453	9	35,7	18,6
Ringsted	32.880	32.880	1	6,3	7,1
Roskilde	82.625	13.771	6	14,4	20,6
Rudersdal kommune	54.614	27.307	2	10,4	9,9
Rødovre	36.569	18.285	2	7,7	7,8
Samsø	3.866	3.866	1	0,0	0,0

2011				2009	2010 ^{iv}
Kommune	Antal indb.	Indb. pr indsamlingssted	Inds.steder	Batterier Indsamlet (ton)	Batterier Indsamlet (ton)
Silkeborg	89.050	22.263	4	20,8	23,4
Skanderborg kommune	57.790	11.558	5	13,4	16,2
Skive	47.940	23.970	2	9,4	13,1
Slagelse	77.455	12.909	6	17,7	20,0
Solrød	21.003	21.003	1	1,5	1,8
Sorø	29.437	9.812	3	8,4	6,7
Stevns	21.874	10.937	2	3,6	6,0
Struer	22.254	11.127	2	3,4	3,7
Svendborg	58.733	19.578	3	13,6	17,2
Syddjurs	41.768	4.641	9	7,1	9,5
Sønderborg	76.259	8.473	9	26,6	18,7
Thisted	45.103	9.021	5	12,3	14,2
Tønder	39.446	5.635	7	8,1	9,1
Tårnby	40.935	13.645	3	7,4	9,4
Vallensbæk	14.444		0		
Varde	50.355	7.194	7	15,8	11,0
Vejen	42.806	8.561	5	7,4	8,8
Vejle	107.346	26.837	4	21,8	22,0
Vesthimmerlands	37.775	9.444	4	3,7	9,3
Viborg	93.650	11.706	8	32,6	27,8
Vordingborg	46.110	11.528	4	8,7	9,2
Ærø	6.658	6.658	1	1,6	2,1
Aabenraa	59.765	9.961	6	15,8	15,3
Aalborg	199.437	99.719	2	57,7	49,6
Århus	311.235	38.904	8	64,8	52,1
Total	5.564.219		392	1.193,4	1.283,3

Kilde: DPA-System 13-07-2011

iv Indbyggertal stammer fra udtræk fra Danmarks Statistik 18.07.2011. Antallet af indsamlingssteder er baseret på kommunernes egne registreringer af indsamlingssteder hos DPA-System, hvorfra producenterne skal hente elskrot og batterier fra husholdninger. Kommuner hvor der ikke er angivet mængder for indsamlede batterier kan muligvis få opsamlet batterierne udenfor kommunen eller også har kommunen ikke registreret indsamlingssteder for batterier i registret hos DPA-System. Bemærk at den indsamlede mængde pr. kommune og den indsamlede mængde som er angivet under kommunal indsamling ikke er enslydende. Dette skyldes forskel i indberetningsformen mellem producenterne og deres operatører.

Christiansø er i 2010 lagt ind under Bornholms Regionskommune, hvorfor batteriindsamlingen i 2009 er ændret fra 10,8 ton til 13,3 ton. Se mængden af indsamlede batterier pr. indbygger og pr kommune i Tabel 20

TABEL 20: INDSAMLEDE BATTERIER PR. INDBYGGER OG PR. KOMMUNE

Kommune	2011			2010 (Kg)
	Antal indb.	Indb. pr indsamlingssted	Inds.steder	Batterier Indsamlet pr. indbygger
Albertslund	27.799	27.799	1	0,1
Allerød	24.064	24.064	1	0,2
Assens	41.631	5.947	7	0,3
Ballerup	47.951	47.951	1	0,2
Billund	26.234	8.745	3	0,2
Bornholms Regionskom.	41.725	6.937	6	0,2
Brøndby	33.968	11.323	3	0,2
Brønderslev	35.784	5.964	6	0,0
Dragør	13.743	13.743	1	0,2
Egedal	41.690	13.897	3	0,3
Esbjerg	115.169	19.195	6	0,3
Fanø	3.210	3.210	1	0,0
Favrskov	46.922	9.384	5	0,2
Faxe	35.259	11.753	3	0,2
Fredensborg	39.424	13.141	3	0,2
Fredericia	50.139	10.028	5	0,2
Frederiksberg	99.237		0	
Frederikshavn	61.532	7.692	8	0,2
Frederikssund	44.256	11.064	4	0,3
Furesø	38.269	19.135	2	0,3
Faaborg-Midtfyn	51.691	6.461	8	0,2
Gentofte	71.772		0	
Gladsaxe	65.038	65.038	1	0,2
Glostrup	21.448	21.448	1	0,3
Greve	47.932	47.932	1	0,4
Gribskov	40.616	20.308	2	0,3
Guldborgsund	62.296	6.922	9	0,2
Haderslev	56.122	14.031	4	0,3
Halsnæs	31.060	15.530	2	0,2
Hedensted	46.031	11.508	4	0,2
Helsingør Kommune	61.287	61.287	1	0,2
Herlev	26.595	26.595	1	0,3
Herning	85.905	12.272	7	0,2
Hillerød	47.986	47.986	1	0,2
Hjørring	66.444	6.040	11	0,4
Holbæk	69.548	13.910	5	0,3

2011				2010 (Kg)
Kommune	Antal indb.	Indb. pr indsamlingssted	Inds.steder	Batterier Indsamlet pr. indbygger
Holstebro	57.213	14.303	4	0,3
Horsens	83.077	20.769	4	0,2
Hvidovre	50.222	12.556	4	0,1
Høje Taastrup	47.864	11.966	4	0,4
Hørsholm	24.392	24.392	1	0,1
Ikast-Brande	40.609	10.152	4	0,2
Ishøj	20.978	20.978	1	0,1
Jammerbugt	38.726	9.682	4	0,1
Kalundborg	49.050	7.007	7	0,3
Kerteminde	23.708	7.903	3	0,2
Kolding	89.185	17.837	5	0,2
København	541.559	90.260	6	0,3
Køge	57.215	3.814	15	0,2
Langeland	13.243	4.414	3	0,2
Lejre	26.750	26.750	1	0,2
Lemvig	21.545	10.773	2	0,3
Lolland	45.986	4.181	11	0,2
Lyngby-Taarbæk	52.883	26.442	2	0,4
Læsø	1.939	1.939	1	0,0
Mariagerfjord	42.570	6.081	7	0,6
Middelfart	37.692	9.423	4	0,2
Morsø	21.519	10.760	2	0,0
Norddjurs	37.939	7.588	5	0,4
Nordfyns	29.437	9.812	3	0,2
Nyborg	31.581	10.527	3	0,2
Næstved	80.856	16.171	5	0,2
Odder	21.838	10.919	2	0,2
Odense	190.448	21.161	9	0,2
Odsherred	32.795	8.199	4	0,3
Randers	95.402	19.080	5	0,1
Rebild	28.958	9.653	3	0,1
Ringkøbing-Skjern	58.081	6.453	9	0,3
Ringsted	32.880	32.880	1	0,2
Roskilde	82.625	13.771	6	0,2
Rudersdal kommune	54.614	27.307	2	0,2
Rødovre	36.569	18.285	2	0,2
Samsø	3.866	3.866	1	0,0

2011				2010 (Kg)
Kommune	Antal indb.	Indb. pr indsamlingssted	Inds.steder	Batterier Indsamlet pr. indbygger
Silkeborg	89.050	22.263	4	0,3
Skanderborg kommune	57.790	11.558	5	0,3
Skive	47.940	23.970	2	0,3
Slagelse	77.455	12.909	6	0,3
Solrød	21.003	21.003	1	0,1
Sorø	29.437	9.812	3	0,2
Stevns	21.874	10.937	2	0,3
Struer	22.254	11.127	2	0,2
Svendborg	58.733	19.578	3	0,3
Syddjurs	41.768	4.641	9	0,2
Sønderborg	76.259	8.473	9	0,2
Thisted	45.103	9.021	5	0,3
Tønder	39.446	5.635	7	0,2
Tårnby	40.935	13.645	3	0,2
Vallensbæk	14.444		0	
Varde	50.355	7.194	7	0,2
Vejen	42.806	8.561	5	0,2
Vejle	107.346	26.837	4	0,2
Vesthimmerlands	37.775	9.444	4	0,2
Viborg	93.650	11.706	8	0,3
Vordingborg	46.110	11.528	4	0,2
Ærø	6.658	6.658	1	0,3
Aabenraa	59.765	9.961	6	0,3
Aalborg	199.437	99.719	2	0,2
Århus	311.235	38.904	8	0,1
Landsgennemsnit	5.564.219		392	0,2

Note: Indsamlet mængde pr. indbygger er beregnet af DPA-System, oktober 2011. Indbyggertal er udtrukket fra Danmarks Statistik 18.07.2011

TABEL 21: INDSAMLEDE BATTERIER PR. KATEGORI OG INDSAMLINGSKANA

Ton	Indsamlede batterier ¹ 2010			
	Kommunal indsamling	Kollektiv indsamling	Producent indsamling	Total
1) Bærbare batterier	1.271	118	1	1.390
2) Bil batterier	0	5.392	4.913	10.305
3) Industri batterier	0	7.609	101	7.711
Total	1.271	13.120	5.015	19.406

Kilde: DPA-System 14-07-2011

TABEL 22: UDTJENTE BATTERIER SENDT TIL BEHANDLING I 2009 OG 2010 PR. STOFGRUPPE

Ton ²	2009	2010
Knapceller med Hg	4	3
Blysyre	13.941	13.173
Nikkel Cadmium	76	120
Andre	1.105	1.203
Total	15.126	14.500³

Kilde: DPA-System 14-07-2011

¹ Producenterne indsamler bærbare batterier via kommunale indsamlingssteder (se indsamlede mængder pr. kommune i Tabel 19). Derudover indsamles også batterier via kollektive ordningers indsamlingssteder og via producenterne egen indsamling. Bemærk at den indsamlede mængde pr. kommune og den indsamlede mængde som er angivet Tabel 21 under kommunal indsamling ikke er enslydende. Dette skyldes forskel i indberetningsformen mellem producenterne og deres operatører.

² Viser forholdet mellem de mængder af batterier fordelt pr. stofgruppe der blev sendt til miljøbehandling i de 2 første år efter implementering af producentansvaret for batterier i Danmark. Tabellen kan ikke sammenstilles med mængden af indsamlede batterier i Tabel 21 da disse mængder bliver opgjørt pr. kategori og ikke stoftype, hvilket er indberetningskravet for de behandlede mængder.

³ Den forholdsvis store afvigelse i totalt indsamlet og totalt sendt til behandling formodes delvis- eller mangelfuld indberetning.

TABEL 23: BEHANDLINGEN AF BATTERIER I 2010 OG EU-MÅL

Ton ¹	Sendt til behandling	Genanvendt	Rest	Genanvendelse	
	Ton			%	EU Mål
Knapceller	3	2	1	58%	50%
Blysyre	13.173	13.074	99	99%	65%
Nikkel Cadmium	120	89	31	74%	75%
Andre	1.203	707	497	59%	50%

¹ År 2011 er første år der jf. Batteribekendtgørelsen skal indberettes den genanvendte mængde, samt den opnåede genanvendelsesprocent, som skal sættes i forhold til EU's målkrav. Se bilag: "Behandlede mængder" for definitioner og indberetningsmetode. I næste afsnit III ses den konkrete opfyldelse af EU mål for indsamling og genanvendelseseffektivitet.

III. EU mål

6. Opfyldelse af EU målsætninger

EU's WEEE og Batteridirektiver angiver de målsætninger, som medlemsstaterne skal opfylde inden for en given årrække. Målsætningerne vedrører krav til indsamling og optimering af miljøbehandlingen af de udtjente produkter.

For WEEE sættes krav til indsamling af elskrot i kg pr. indbygger. EU's indsamlingsmål er 4 kg husholdningsudstyr pr. indbygger. Endvidere er der fastsat målsætninger for en procentvis genanvendelse og nyttiggørelse af det udtjente udstyr, som bliver sendt til behandling.

For BAT sættes krav til en procentvis indsamling af de markedsførte batterier, når disse er udtjente. EU's indsamlingsmål er min. 25 % af den markedsførte mængde i 2012, mens Danmark i Regeringens Affaldsstrategi 2009-2012 har fastsat indsamlingsmålet til 45 % i 2012. Ligeledes sættes krav til en procentvis genanvendelse af de udtjente batterier.

Nedenstående viser de specifikke EU mål sammenholdt med 2010-data, der er fremkommet efter den årlige indberetning i Danmark.

TABEL 24: INDSAMLET WEEE OG EU MÅL

Husholdningsudstyr		EU mål
Markedsført EEE pr. indbygger i Danmark 2010	22 kg	
Indsamlet WEEE pr. indbygger i Danmark 2010	15 kg	4 kg

TABEL 25: GENANVENDT OG NYTTIGGJORT WEEE OG EU MÅL

År 2010 - Procent	Nyttiggjort (Genanvendt /Forbrændt)		Genanvendt	
	DK %	EU mål	DK %	EU mål
1) Store husholdningsapparater	86	80	80	75
2) Små husholdningsapparater	97	70	85	50
3) It- og teleudstyr	96	75	87	65
4) Forbrugerudstyr	97	75	90	65
5a) Belysningsudstyr - armaturer	100	70	88	50
5b) Belysningsudstyr - lyskilder	97	80	95	50
6) Elektrisk og elektronisk værktøj	98	70	85	50
7) Legetøj, fritids- og sports udstyr	95	70	84	50
8) Medicinsk udstyr	90	70	76	50
9) Overvågnings- og reguleringsinstrumenter	97	70	85	50
10) Salgsautomater	82	80	79	75

Note: Tabellen tager udgangspunkt i Tabel 14.

TABEL 26: INDSAMLET BAT OG EU MÅL

Indsamlingsprocent for batterier	Ton	Resultat	EU mål	DK mål ¹
Bærbare batterier markedsført	3.061	45	25	45
Bærbare batterier indsamlet	1.390			
Alle batterier markedsført				
Alle batterier markedsført	23.788	81	25	45
Alle batterier indsamlet	19.406			

¹ Danmark fastlægger en vejledende målsætning om indsamling af 45 % i 2012, hvilket er en fremrykning i forhold til kravet i batteridirektivet. Kilde: Regeringens affaldsstrategi 2009-2012.

TABEL 27: GENANVENDELSE AF BATTERIER OG EU MÅL

År 2010 - Procent	Genanvendt	
	Resultat	EU Mål
1) Knapceller	58	50
2) Blysyre	99	65
3) Nikkel Cadmium	74	75
4) Andre	59	50

Note: Tabellen tager udgangspunkt i Tabel 23

IV. Bilag 1.

7. Definitioner og forhold der influerer på datakvaliteten.

Nedenstående beskriver nogle af de forhold, som påvirker dataindsamlingen på WEEE og BAT områderne, og som influerer på tallene i statistikken for 2010.

ANSVARET FOR OG VALIDERING AF DATA GENERELT

Siden producentregistret og registret over kommunale indsamlingssteder blev etableret i 2006, har det været et generelt problem at sikre datakvaliteten i registrene, både i relation til stamdata for producenter og importører (efterfølgende blot betegnet producenter) og for de kommunale indsamlingssteder. Hertil kommer kvaliteten af de løbende indberetninger af mængder m.m. Data der indberettes til registrene anvendes til udførelsen af følgende hovedområder:

- Kontakten til alle ansvarlige parter: Producenter, kollektive ordninger og kommuner
- Beregning af gebyrer
- Tildeling af elskrot
- Økonomisk sikkerhedsstillelse
- Nærværende statistik
- Monitorering af opfyldelse af lovgivningens målsætninger
- Afrapportering til EU-kommissionen

Da de data som kommer ind i systemet, således danner grundlag for langt størstedelen af aktiviteterne i DPA-System i forbindelse med administrationen af producentansvarslovgivningen, er det overordentligt vigtigt, at data er så korrekte som muligt. DPA-system iværksætter derfor, i samarbejde med aktørerne, løbende tiltag til at forbedre datakvaliteten:

For så vidt angår stamdata har DPA-System gennemført en række ændringer af registrerings- og indberetningssystemet. Registrene er nu koblet op på Det Centrale Virksomheds Register (CVR), hvilket betyder, at enhver producent, kommune, kommunalt affaldsselskab eller forsyningsselskab oprettes med træk af stamdata fra CVR. I løbet af kalenderåret foretager DPA-System tillige et antal kørsler mod CVR for at kunne udskille ophørte virksomheder eller identificere ændringer i adresser eller i CVR-numre.

Stamdata der ikke findes i CVR, primært kontaktdata, skal registranterne selv opdatere. DPA-System har løbende været i tæt kontakt med såvel producenter som med kommunale aktører, for at motivere disse til hyppigere at opdatere data.

Med henblik på at få så fyldestgørende og retvisende indberetninger som muligt indenfor de lovfastsatte tidsfrister, har DPA-System etableret et adviseringskoncept, hvorunder alle relevante aktører løbende adviseres om frister og eventuelt mangelfulde indberetninger.

Det er den enkelte producent, som har ansvaret for, at indberettede data i producentregistret er korrekte. DPA-System har etableret en elektronisk årsopgørelse over den samlede indberetning per producent. Dette giver producenterne indsigt i og mulighed for at kontrollere data, uanset om disse data er indberettet af en eller flere kollektive ordninger, eller af producenten selv. Der er således skabt bedre forudsætning for, at producenternes indberetning kan blive mere retvisende.

Generelt har DPA-System i 2010-2011 i valgt en mere direkte og opfølgende kontakt med både producenter og kommuner, samt andre involverede parter for at sikre, at alle data i systemet er så valide og opdaterede som muligt. Nedenfor beskrives de forhold og ændringer som kan influere på dette års statistik.

KOMMUNALE DATA

En del af de data, der har været registreret vedrørende de kommunale indsamlingssteder, manglede i slutningen af 2009 opdatering. Dette gjorde sig gældende for såvel basale kontaktinformationer som for det registrerede behov for opsamlingsmateriel. Forholdet blev i løbet af 2010 søgt afhjulpet ved, at DPA-System tog kontakt til hver enkelt kommune og medvirkede til, at kommunen fik opdateret sine informationer i registret. Der kan imidlertid stadig være en vis usikkerhed forbundet med registreringen af det opsamlingsmateriel, som aktuelt forefindes på indsamlingsstederne, da antallet løbende ændres.

MARKEDSFØRTE MÆNGDER

Markedsførte mængder opgøres som den faktiske vægt i kilo for både elektrisk udstyr og batterier. Det skal bemærkes, at nogle kollektive ordninger tidligere har benyttet omregningsfaktorer og gennemsnitsvægte til estimering af den markedsførte mængde. Revisionen af Elektronikaffaldsbekendtgørelsen, som trådte i kraft i 2010, præciserer, at der ikke kan anvendes omregningsfaktorer og gennemsnitsvægte. Herved højnes korrektheden af data. I enkelte af revisorerklæringerne (som er påkrævet ved indberetning af markedsførte mængder af udstyr til husholdninger, se nedenfor) indikeres imidlertid, at der i nogle tilfælde fortsat kan være anvendt omregningsfaktorer.

Revisorerklæringer

Indberetningen af de markedsførte mængder elektrisk udstyr til husholdningsbrug skal, jf. elektronikaffaldsbekendtgørelsen, kontrolleres af en revisor. Disse data burde således have et højere niveau for kvalitetssikring end data for udstyr til erhvervsbrug. For at sikre en større ensartethed, og for at gøre det både billigere og lettere for producenterne at overholde kravet om revisorerklæringer blev der i 2007 udarbejdet en national revisorstandard af Miljøstyrelsen (MST) og Foreningen af Statsautoriserede Revisorer (FSR). Standarden er igen i 2011 anvendt til at kvalitetssikre validiteten af de markedsførte mængder af elektrisk udstyr til slutbrugere i husholdninger for året 2010.

Sammenlignet med sidste år er antallet af modtagne erklæringer steget, hvilket skyldes, at Miljøstyrelsen har bedt DPA-System om at rykke for manglende erklæringer. Kvaliteten af erklæringerne er ligeledes blevet lidt bedre end året før. Revisorerklæringerne dokumenterer dog stadig mange afvigelser mellem de markedsførte mængder, der er indberettet til det nationale register, og de mængder der opgøres i virksomhederne.

Dual-use begrebet

I løbet af 2010 har Miljøstyrelsen præciseret fortolkningen af det såkaldte dual-use begreb, der vedrører elektrisk udstyr, der kan anvendes i både erhvervsvirksomheder og private husholdninger. Således defineres udstyr til slutbruger i hhv. husholdning og erhverv som følger:

Udstyr til slutbruger husholdning: Elektrisk og elektronisk udstyr der er specifikt fremstillet til anvendelse i private husholdninger, herunder udstyr af samme art og mængde som anvendes i private og offentlige institutioner, fx. en almindelig kaffemaskine

Udstyr til slutbruger erhverv: Elektrisk og elektronisk udstyr der er specifikt fremstillet til anvendelse i offentlige institutioner og private virksomheder. Elektrisk og elektronisk udstyr som ikke er udstyr til private husholdninger.

Præciseringen har formentlig betydet en forskydning i indberetningen således, at en større del af mængderne modsat tidligere år, er blevet indberettet som produkter til husholdning i stedet for erhverv. Forskydningen antages at have det største udslag for lyskilder. Ligeledes er der sket en præcisering af definitionen på lysarmaturer til husholdninger. Tidligere har alle armaturer til husholdninger været defineret som undtaget producentansvar. Præciseringen har medført, at de armaturer til husholdninger, der indeholder elektronik, også er omfattet af producentansvaret.

SKAT og bærbare batterier

Der er indført en betaling på bærbare batterier, som importeres til og markedsføres i Danmark. Betalingen opkræves af SKAT under punktafgifter. Det betyder, at producenter og importører skal indberette

mængderne af de markedsførte bærbare batterier til SKAT én gang om året, senest 15. februar. SKAT overfører senest 15. marts de indberettede mængder til DPA-System.

Det har imidlertid vist sig, at en del producenter har registreret sig for producentansvaret hos DPA-System, men ikke har indberettet data til SKAT indenfor tidsfristen 15. februar. Ligeledes har en række producenter registreret sig hos SKAT, uden at indberette de markedsførte mængder. Det betyder, at der ikke er overført mængdedata fra alle de registrerede producenter fra SKAT til DPA-System. Såfremt producenterne er korrekt registreret, er der en del af disse, der hverken har opfyldt deres betalingspligt eller deres tilbagetagningsforpligtelse. Mange producenter har tilkendegivet, at de syntes det er kompliceret, når der skal registreres to steder. Det kan ikke udelukkes, at det i sig selv medfører en forringelse af datakvaliteten. Eksempelvis ses det i Tabel 18, at bærbare batterier er den eneste batteritype som ikke har stigende markedsførte mængder.

INDSAMLEDE MÆNGDER

Det udtjente elektriske udstyr indsamles af kommunerne i 5 fraktioner. Efterfølgende omregnes indholdet af de 5 fraktioner til de 10 kategorier. Omregningen fra fraktion til kategori for husholdningsudstyr sker efter fordelingsnøglerne angivet i Tabel 6. De pågældende fordelingsnøgler er tilvejebragt ved en række sorteringsforsøg, som er gennemført af operatører/behandlingsvirksomheder.

I 2010 trådte en ændring af sammensætningen af de 5 fraktioner i kraft, hvorfor det er første gang, at de i Tabel 6 angivne fordelingsnøgler er anvendt.

Erhvervselskrot

Af Figur 4 i statistikken fremgår det, at der er indsamlet forholdsvis få mængder elskrot fra erhverv, når der sammenlignes antallet af producenter der markedsfører erhvervsudstyr, og med de mængder der indsamles fra husholdninger. De 4 væsentligste årsager til dette antages at være:

- Historisk elskrot fra erhverv.
Elskrot, der stammer fra udstyr til erhverv som markedsført før 2006 er, modsat udstyr fra husholdninger, ikke omfattet af producentansvar og vil derfor ikke fremgå af statistikken.
- Egen import af elektrisk udstyr og elskrot.
Erhvervsvirksomheder, som til eget brug importerer elektrisk udstyr, er ikke omfattet af producentansvaret for så vidt angår registrering og indberetning hos DPA-System. Disse mængder ikke vil indgå i statistikken, hverken som markedsført eller indsamlet udstyr.
- Elskrot fra brugervirksomheder.
Virksomheder med elskrot som omfattet af producentansvaret, har en ret, men ikke pligt til at aflevere dette elskrot til producenter af det pågældende udstyr. Såfremt elskrotet ikke afleveres til producenten, vil disse mængder ikke indgå i statistikken.
- Ansvarsoverdragelse af elskrot.
Producenter med producentansvar for elektrisk udstyr, der alene anvendes af erhvervsvirksomheder, har mulighed for at overdrage ansvaret for indsamlingen og behandlingen af elskrotet til et senere omsætningsled. Senere omsætningsled har ikke indberetningspligt, derfor vil disse mængder ikke indgå i statistikken.

Den føromtalt præcisering af dual-use begrebet har også medført en forskydning af mængderne af de indsamlede mængder fra erhverv til hushold. Det antages, at virkningen har været størst for kategorien lyskilder fra husholdninger.

Indsamlede mængder pr. kommune

Indsamlingen af elektrisk udstyr og bærbare batterier skal nu indberettes opdelt på de kommunale indsamlingssteder. For 2010 er det første gang dette skal ske for elektrisk udstyr (Tabel 8) mens kravet allerede optrådte for bærbare batterier for 2009 (Tabel 19).

Dét der registreres ved indsamling i kommunerne, er der hvor hhv. elektronikaffaldet og de bærbare batterier er indsamlet fra kommunerne. I en række tilfælde kan der, mellem kommuner indbyrdes eller mellem kommuner og kollektive ordninger, være indgået aftaler om, at de kommunalt indsamlede mængder hentes af producentansvaret fra indsamlingssteder, som ikke er placeret i den kommune, hvor den kommunale indsamling har fundet sted. Nogle kommuner vil derfor fremstå med en højere indsamlet mængde, end det rent faktisk er tilfældet. Tilsvarende vil nogle kommuner fremstå uden mængder.

Samlet set betyder det, at data for hvor meget, der er indsamlet i hver kommune ikke kan anvendes til direkte at måle, hvor effektiv kommunen er til indsamling af batterier fra borgerne.

BEHANDLEDE MÆNGDER

Der sættes i lovgivningen en række krav til og målsætninger for behandlingen af det udtjente udstyr. Efter at affaldet er indsamlet og SENDT til et behandlingsanlæg skelnes mellem følgende behandlingsformer:

- Genanvendelse: Udstyret/produkterne behandles så materialerne eller stofferne kan bruges igen.
- Nyttiggørelse: Udstyret/produkterne behandles så materialerne eller stofferne kan bruges igen OG udstyret bliver forbrændt på et energifremstillende anlæg (Nyttiggørelse gælder kun for WEEE, da forbrænding ikke er en godkendt behandlingsform for BAT)
- Rest: Den rest som bliver tilovers og bortskaffes til lands, til vands eller i luften, i form af emissioner, fordampning mv. Faste materialer fra restfraktionen vil normalt blive deponeret på godkendte lossepladser.

Ved indberetning af behandlede mængder er der ved ikrafttrædelsen af Batteribekendtgørelsen i 2009, og den reviderede Elektronikaffaldsbekendtgørelse i 2010, sat nye indberetningskrav vedr. behandlingen af affaldet. Således skal der fra 2009 for batterier, og fra og med 2010 for WEEE, indberettes følgende pr. kategori og pr. miljøbehandlingsanlæg:

- Anlæggets navn og adresse
- Antal kilo pr. kategori som er sendt til anlægget
- Antal kilo pr. kategori som er genanvendt på anlægget (BAT + WEEE)
- Antal kilo pr. kategori som er nyttiggjort på anlægget (Kun tilladt for WEEE)
- Den beregnede effektivitetssats i %

Den beregnede effektivitetssats for genanvendelse (WEEE og BAT) og nyttiggørelse (kun for WEEE) benyttes til at måle, om lovgivningens mål for samme bliver opfyldt.

Indsamlet vs. Sendt til behandling

Fælles for indsamlede og behandlede mængder er, at der i lovgivningen er fastsatte målsætninger for begge områder.

De behandlede mængder, som fremgår af statistikken, er ikke nødvendigvis identiske med de mængder, der er indsamlet i samme periode. Det forekommer, at nogle indsamlede mængder, der stammer fra det tidligere kalenderår, først behandles i det efterfølgende år. Tilsvarende kan elektrisk udstyr eller batterier, som er indsamlet i et kalenderår, være placeret på et mellemlager og først blive behandlet det efterfølgende år.

For lyskilder eksisterer der den særlige fejlkilde, at de indsamlede mængder ofte indeholder andet affald, som ikke er omfattet af producentansvaret. Det drejer sig primært om plast- og papemballage, fx omkring lysstofrør. Emballagen er ofte gennemvædet, da åbent opsamlingsmateriel uden afløbsmulighed placeres udendørs. Det medfører, at fejlfraktionerne repræsenterer betydelig vægt, når der sammenlignes med vægten af selve lyskilden. Når vægten af de behandlede mængder opgøres, vil denne være opgjort alene for lyskilderne uden førnævnte fejlfraktioner og væske, som indgik i opgørelsen af den indsamlede mængde. Det betyder, at der vil være en "systematisk" afvigelse mellem de indsamlede og de behandlede mængder. Den kollektive ordning Lyskildebranchens WEEE Forening (LWF) har estimeret, at fejlsorteringen og væskeopsamlingen tilsammen udgør cirka 5 % af vægten af de indsamlede mængder.